

burda style

Burda 02/1987

Данные для разных размеров приведены последовательно через тире.
Если стоит только одно число, то оно относится ко всем размерам.

Платье-сарафан

Размеры 36, 38, 40, 42
Длина от талии 60 см.

Вам потребуется:

Плотная хлопчатобумажная ткань в продольную полосу 1,45–1,50–1,55–1,60 м шириной 150 см; флизелин F 220; застежка-молния длиной 40 см; эластичная лента 0,80 м шириной 3 см; 3 застежки-клипсы для бретелей.

Бумажная выкройка:

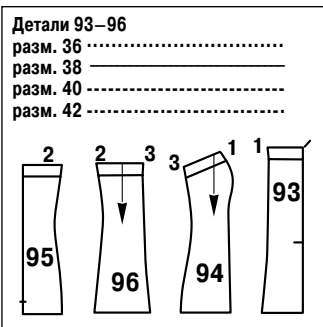
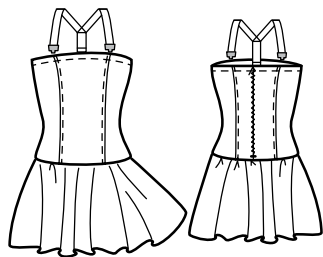
Переснять детали выкройки. Обтачки переда и спинки переснять с деталей 93–96 как отдельные детали. Детали бумажной выкройки наложить на ткань согласно плану раскладки и приколоть. Детали а и б вычертить прямо на ткани.

Припуски:

На швы и по срезам – 1,5 см, на подгибку низа – 3 см. Для деталей а и б припуски швов уже учтены в приведенных размерах.

Раскрой:

93 Средняя часть переда	1x
94 Боковая часть переда	2x
93+94 Обтачка переда со сгибом	1x
95 Средняя часть спинки	2x
96 Боковая часть спинки	2x
95+96 Обтачка спинки	2x



Детали 93–96
разм. 36
разм. 38
разм. 40
разм. 42

а) 2 полотнища юбки шириной по 127–128–129–130 см и длиной по 43 см, включая припуски;
б) задняя часть бретели длиной 13 см и шириной 10 см, включая припуски.
Прокладка: см. детали на плане раскладки, выделенные серым цветом.

Пошив:

■ Среднюю часть переда стачать с боковыми частями переда, среднюю часть спинки – с боковыми частями спинки. Припуски каждого шва обметать вместе и заутюжить к линии середины переда/спинки. Отстрочить средние части переда и спинки на расстоянии по 1 см.

■ Выполнить боковые швы верхней части платья. Припуски каждого шва обметать вместе и заутюжить на перед. Перед отстрочить вдоль боковых швов. Стачать средние срезы спинки ниже метки разреза. Припуски шва обметать и разутюжить. Припуски по краям разреза отвернуть на изнаночную сторону, наметать и приутюжить. Вдоль краев разреза приметать застежку-молнию так, чтобы зубчики застежки-молнии не были видны у краев разреза, и притачать на расстоянии по 7 мм.

■ На обтачках выполнить боковые швы. Швы разутюжить. Обтачку приколоть и притачать к верхнему срезу платья лицевой стороной к лицевой стороне. Припуски шва срезать близко к строчке. Обтачку отвернуть на изнаночную сторону, край приутюжить. Нижний срез обтачки обметать, концы обтачки подвернуть у застежки-молнии и пришить. Обтачку отстрочить с лицевой стороны платья на расстоянии 3 см от края, на спинке строчку проложить до шва притачивания застежки-молнии.

■ Выполнить боковые швы на полотнищах юбки платья. Припуски каждого шва обметать и разутюжить. Верхний срез полотнища приспособить до объема нижнего среза верхней части платья. Юбку притачать. Припуски шва обметать вместе и заутюжить вверх.

■ Заднюю часть бретели сложить вдоль пополам лицевой стороной внутрь. Стачать срезы вдоль длинной и одной короткой стороны. Припуски шва срезать близко к строчке, на уголке срезать наискосок. Деталь вывернуть на лицевую сторону и приутюжить, открытый конец подвернуть и приутюжить. Эластичную ленту разрезать на два равных отрезка. По одному концу каждого отрезка сложить друг с другом под небольшим углом и стачать поперечной строчкой. Концы срезать на расстоянии 5 мм от строчки. Стачанные концы эластичных лент вставить в открытый конец задней части бретели, края приметать и притачать. На концах эластичных лент и задней части бретели установить застежки-клипсы. Отрегулировать длину бретелей и пристегнуть застежки к верхнему краю платья.

■ Припуск на подгибку низа юбки платья отвернуть на изнаночную сторону, подвернуть, заметать, застрочить и отстрочить на расстоянии 7 мм.

План раскладки

Хлопчатобумажная ткань



Ткань сложить вдвое лицевой стороной внутрь. Обратит внимание на направление полос!