

Данные для разных размеров приведены последовательно через тире. Если стоит только одно число, то оно относится ко всем размерам.

Размеры 44, 46, 48, 50, 52
Длина от талии 60 см.

Вам потребуется:

Кружевное полотно 2,70–2,70–2,70–3,10–3,10 м шириной 90 см (оригинальное кружевное полотно имеет два фестончатых края — для этой модели фестончатые края не используются); дюшес для нижнего слоя 1,85–1,85–1,90–1,90–1,90 м шириной 135 см; подкладочная ткань 1,80 м шириной 140 см для всех размеров; флизелин G 785; 1 потайная застежка-молния длиной 60 см и специальная лапка швейной машины для ее притачивания.

Рекомендуемые ткани: кружевные полотна, дюшес для нижнего слоя.

Бумажная выкройка:

Перенести детали выкройки. Обратите внимание на линии и данные именно для модели 132.

Припуски:

На швы и по срезам — 1,5 см, на подгибку низа — 4 см, детали подкладки выкроить с припусками на швы и на подгибку низа 1,5 см.

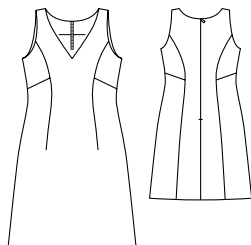
Раскрой:

Из кружевного полотна:

21	Перед со сгибом	1x
22	Боковая часть переда	2x
23	Средняя часть спинки	2x
24	Нижняя боковая часть спинки	2x
25	Верхняя боковая часть спинки	2x

Из дюшеса:

21	Перед со сгибом	1x
22	Боковая часть переда	2x
23	Средняя часть спинки	2x
24	Нижняя боковая часть спинки	2x
25	Верхняя боковая часть спинки	2x
26	Обтачка горловины переда со сгибом	1x



27 Обтачка горловины спинки

2x

Из подкладочной ткани: детали 21–25.

Прокладка: приутюжить к обтачкам.

Пошив:

- Детали из кружевного полотна приметать к соответствующим деталям из дюшеса изнаночной стороной к лицевой стороне. Далее детали обрабатывать как однослойные.

- На переда разрезать глубины вытачек посередине между линиями вытачек на длину по ок. 12 см. Каждую боковую часть переда притачать к переду от бокового среза до контрольной метки 1. Припуски шва разутюжить. Единой строчкой стачать передние рельефные срезы от контрольной метки 2 и вытачку. Припуски шва разутюжить от верха до поперечного шва, глубину вытачки заутюжить к линии середины переда.

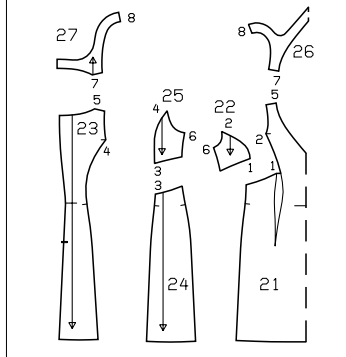
- Верхние боковые части спинки притачать к нижним боковым частям спинки. Припуски швов разутюжить. На спинке выполнить продольные рельефные швы. Припуски швов разутюжить.

- Вдоль средних срезов спинки притачать потайную застежку-молнию — см. «Это надо знать» на стр. 60. Выполнить средний шов по спинке от низа до нижнего конца застежки на молнию.

- На подкладке выполнить швы, как на

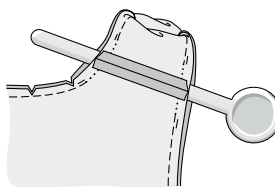
Детали 21–27

размер 44	
размер 46	
размер 48	
размер 50	
размер 52	



платье. Обметать нижние срезы обтачек горловины. Обтачки приметать к верхним срезам деталей подкладки изнаночной стороной к лицевой стороне. Проложить строчки вдоль нижних срезов обтачек.

- **Горловина, проймы и плечевые швы.** Детали подкладки с обтачками приколоть, соответственно, к переду и спинке лицевой стороной к лицевой стороне. У



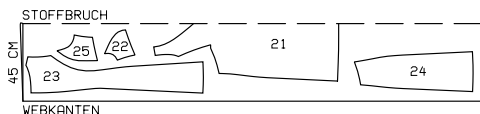
застежки на молнию концы обтачки с подкладкой отвернуть, не доходя по ок. 5 мм до краев разреза для застежки на молнию, приколоть к срезу горловины. На платье припуски по краям разреза отвернуть на лицевую сторону и приколоть поверх обтачки к срезу горловины. Проложить строчки вдоль срезов горловин и пройм, при этом строчки начать/закончить, соответственно, на 2 см ниже линии плечевого шва. Припуски швов срезать близко к строчкам, у линии середины переда припуски надсечь, на участках скругления — надсечь вплотную к строчкам. На перед (не на спинке) подкладку отвернуть на изнаночную сторону. Плечевые срезы переда просунуть между еще не вывернутыми плечевыми срезами спинки, перед и спинку из основной ткани и подкладки сложить, соответственно, лицевыми сторонами. На платье и подкладке стачать плечевые срезы. Лежащие внутри перед и подкладку вытянуть немного вверх, припуски швов разутюжить. Для этого подсунуть под швы длинную ручку поварской ложки. Затем стачать оставшиеся открытыми срезы горловины и пройм. Перед вытянуть вниз из спинки, при этом спинка подкладки выправится на изнаночную сторону. Горловину и проймы приутюжить.

- У пройм подкладку еще раз отвернуть вверх. С каждой стороны единой строчкой стачать боковые срезы на платье и на подкладке. Подкладку снова отвернуть вниз, у застежки на молнию подкладку пришить к тесьмам потайной застежки-молнии.

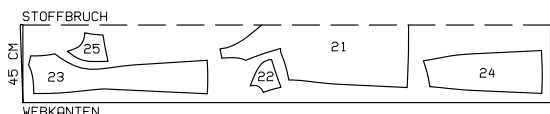
- Припуск на подгибку низа платья заутюжить на изнаночную сторону и пришить вручную. На подкладке припуск на подгибку низа подвернуть и застрочить, подкладка должна быть на 2 см короче, чем платье.

Планы раскладки

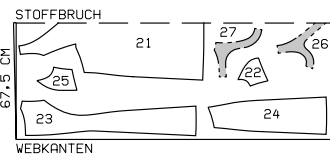
Кружевное полотно шириной 90 см
Размеры 44–48



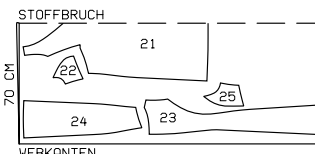
Размеры 50, 52



Дюшес шириной 135 см
Размеры 44–52



Подкладочная ткань шир. 140 см
Размеры 44–52



Ткань/кружевное полотно сложить вдвое лицевой стороной вовнутрь.

Данные для разных размеров приведены последовательно через тире. Если стоит только одно число, то оно относится ко всем размерам.

Это надо знать

Потайная застежка на молнию

Потайные застежки-молнии выпускаются только длиной 22, 40 и 60 см. Застежка-молния должна быть длиннее разреза для застежки минимум на 2 см, она притачивается перед выполнением шва выше или ниже разреза, т. е. при полностью открытых срезах. Для притачивания потайной застежки-молнии требуется специальная лапка швейной машины, которая входит в обязательный комплект лапок ко многим современным швейным машинам.

Притачать застежку-молнию:

Потайную застежку-молнию открыть и прижать спираль ногтем большого пальца так, чтобы можно было увидеть «линию шва» между тесьмой и спиралью. Открытую застежку-молнию наложить внешней стороной на лицевую сторону изделия вдоль одного края разреза (1). Чтобы застежка-молния была притачана точно по размеченной линии шва, надо определить интервал между краем тесьмы застежки-молнии и срезом ткани: ширина припуска на шов минус 1 см ширины тесьмы = расстояние до среза ткани. Верхний конец тесьмы застежки-молнии приколоть к ткани булавкой на нужном расстоянии — см. выше. Нижний конец тесьмы застежки-молнии выступает за нижний конец разреза. Лапку швейной машины установить над застежкой-молнией так, чтобы спираль располагалась под выемкой лапки справа от иглы. Застежку-молнию притачать от верхнего конца до метки разреза. Закрыть застежку-молнию.

Вторую тесьму застежки-молнии наложить внешней стороной на лицевую сторону ткани вдоль другого края разреза и приколоть верхний конец тесьмы одной булавкой. Застежку-молнию снова открыть. Лапку швейной машины установить над застежкой-молнией так, чтобы спираль располагалась под выемкой лапки слева от иглы (2). Тесьму настрочить от верхнего конца до метки разреза. Закрыть застежку-молнию.

Стачать срезы деталей кроя ниже метки разреза для застежки, отвернув нижний свободный конец застежки-молнии на припуски на шов и начав шов максимально близко к последним стежкам швов притачивания застежки-молнии. Излишний конец застежки-молнии срезать и окантовать лоскутом ткани.

