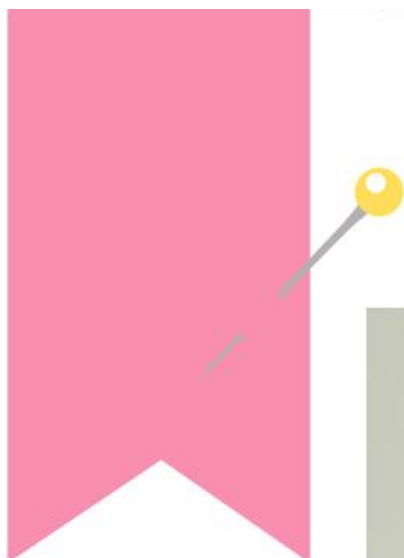


Lia  Lana
Sew



ШАПКА И СНУД

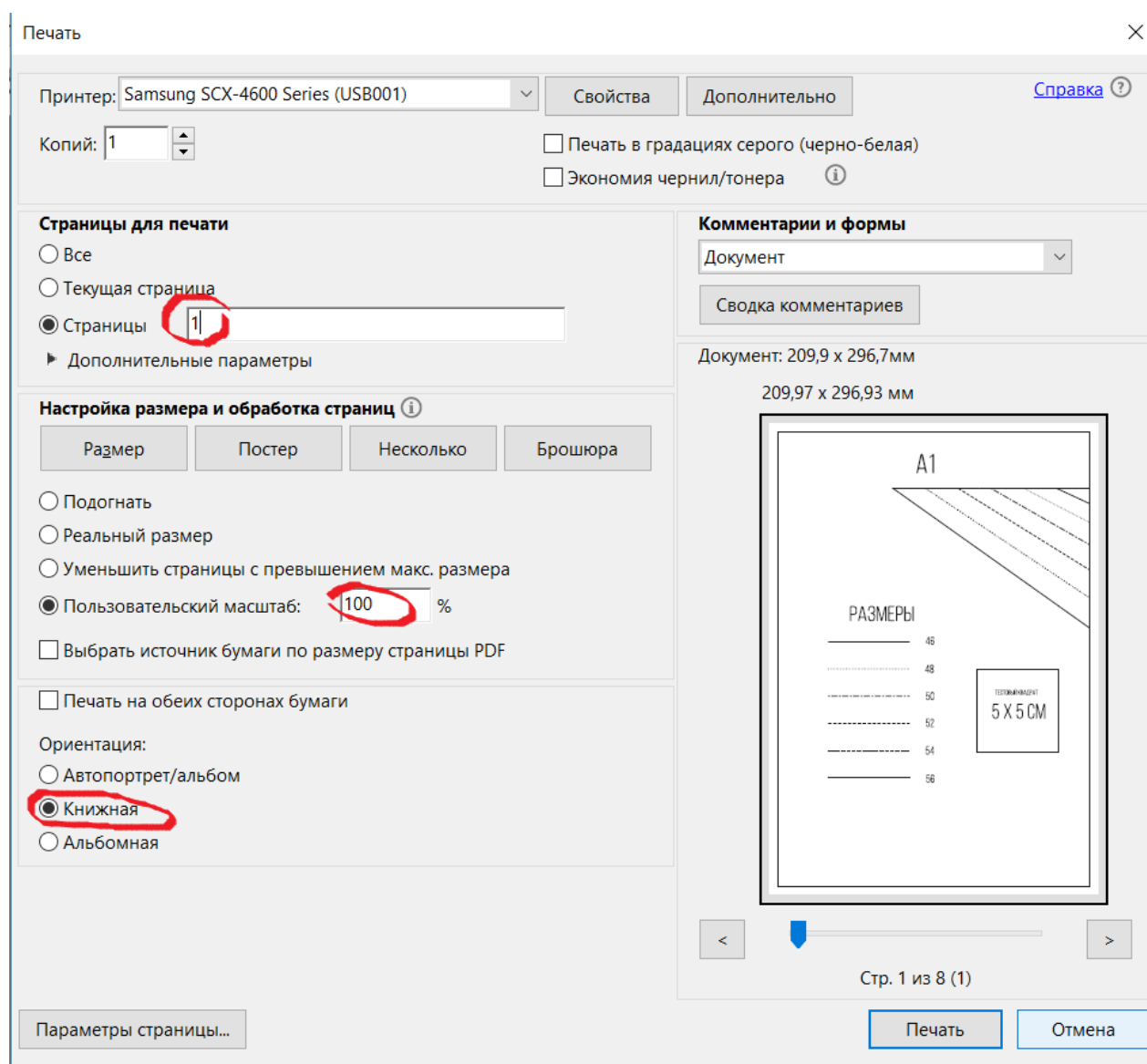
Размер 74-140
Обхват головы 46-56



КАК РАСПЕЧАТАТЬ ВЫКРОЙКУ В ФОРМАТЕ PDF.

Для работы и печати выкройки используется программа Adobe Reader.

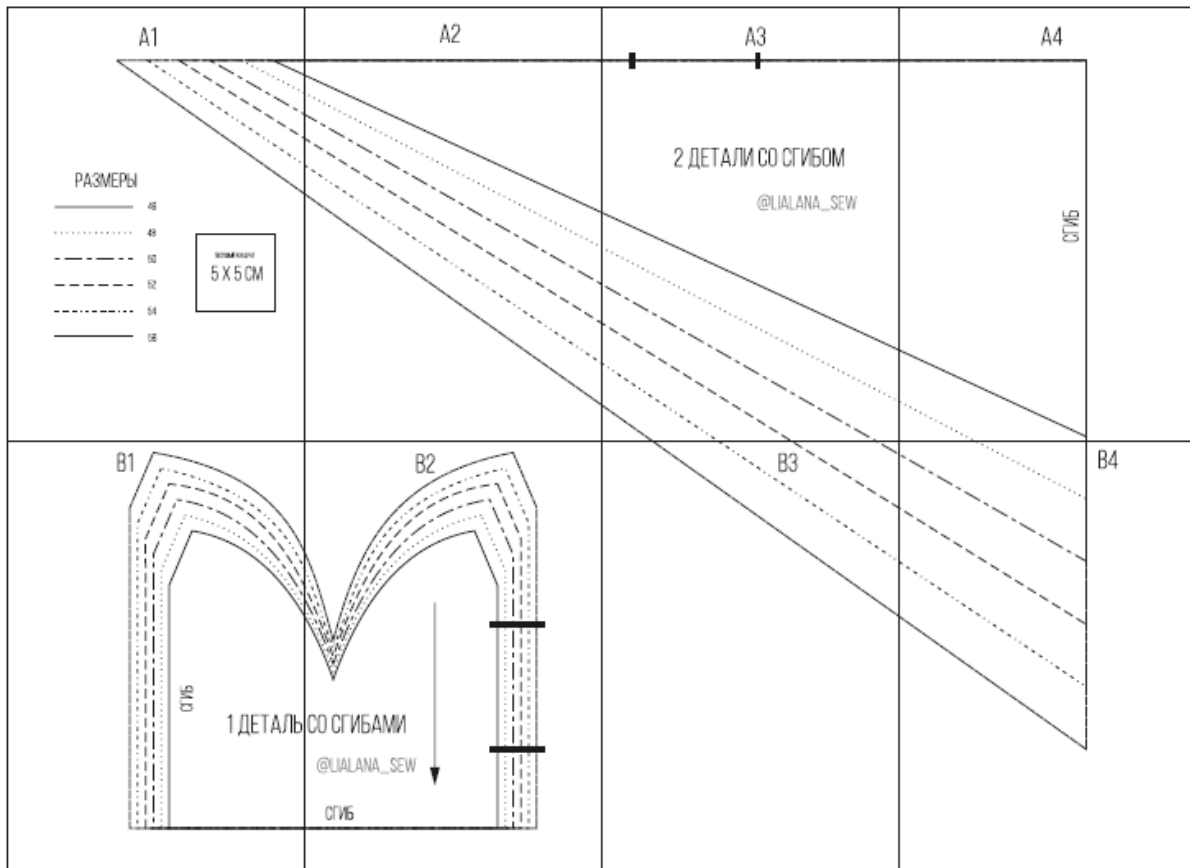
При печати устанавливаем пользовательский масштаб 100%, ориентация книжная. И печатаем ТОЛЬКО первую страницу, на которой изображен тестовый квадрат!



Каждая сторона тестового квадрата должна быть точно 5 см. Если длина сторон отличается от 5 см, еще раз перепроверьте настройки принтера. Возможно у вас стоит функция, подгоняющая изображение под размер бумаги или попробуйте распечатать, установив «Реальный размер». И только после того, как квадрат станет правильного размера, распечатайте остальные страницы.

КАК СОБРАТЬ ВЫКРОЙКУ.

На последней странице находится схема соединения выкройки. Разложите страницы согласно ей, обращая внимание на буквенно-цифровое обозначение, где буквы – это ряды, а цифры – столбцы.

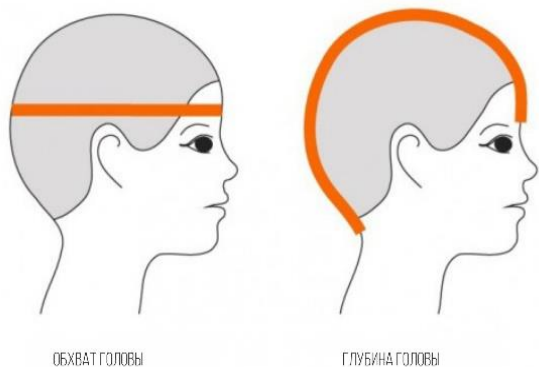


Обрезаем поля справа и снизу на каждой странице и склеиваем. Это можно сделать с помощью клея-карандаша или бумажного скотча.

Рекомендую склеивать сначала ряды, а потом соединить их между собой.

Совет! Если выкройки представляют собой несколько размеров, и вы планируете по ним шить не один раз, то рекомендую переводить нужный размер с помощью кальки, а лист выкроек свернуть рулоном до ближайшего использования! Также рекомендую наносить нужные припуски сразу на кальку, а не на ткань!

КАК ВЫБРАТЬ РАЗМЕР



Для определения размера необходимо снять 2 мерки – обхват и глубина головы.

Ориентируйтесь прежде всего на обхват и по нему выбирайте размер. Там где указан двойной, например как 46-48 или 50-52, выбирайте на свое усмотрение. Меньший будет плотнее, больший – свободнее.

А вот высоту можно взять из рекомендуемых или на свое усмотрение. Если хотите шапку плотно прилегающую к голове, то высота должна быть не меньше $\frac{1}{2}$ глубины головы + 1-2см, чтобы шапка при носке не слезала. Хотите шапочку повыше, берите +3- 5 см.

Платок берите того же размера, что и шапка.

Таблица размерных признаков

Возраст	6-12 мес	1 год	1,5 года	2 года	3 года	4 года	5 лет	6 лет	7 лет	8 лет	9 лет	10 лет
Рост	74	80	86	92	98	104	110	116	122	128	134	140
Обхват головы	46	47	48	49	50	51	52	53	54	55	56	56
Глубина головы	16	16,5	17	17,5	18	18,5	19	19,5	20	20,5	21	21
Размер шапки	46	46-48	48	48-50	50	50-52	52	52-54	54	54-56	56	56
Рекомендуемая глубина шапки	19	19-20	20	20-21	21	21-22	22	22-23	23	23-24	24	24

МАТЕРИАЛЫ.

Вам потребуются:

- Трикотажное полотно или другие эластичные ткани.
- Нитки 1 катушка для швейной машинки / 4 катушки для оверлока.
- Пуговица или пришивная кнопка.

Расход ткани.

Однотонная ткань:

- 0,45 – 0,5 – 0,5 – 0,55 – 0,55 – 0,6 м при ширине полотна 1,8 метра.
- 0,55 – 0,6 – 0,65 – 0,7 – 0,75 – 0,8 м при ширине полотна 1,5 метра.

Ткань с рисунком:

- 0,28 – 0,32 – 0,36 – 0,4 – 0,45 – 0,5 при ширине полотна 1,5 и 1,8 метра.

ВАЖНО! При покупке ткани всегда учитывайте усадку и возможные перекосы при отрезании с рулона и берите с запасом 5-10%.

Дополнительные рекомендации по ткани! При выборе ткани необходимо также учитывать такой фактор, как степень растяжимости, т.е. на сколько сильно тянется ткань.

Если берете выкройку размер в размер, то рекомендуется использовать трикотаж со средней степенью растяжимости (например, такие как футер с эластаном, кулирка с эластаном).

Если ткань тянется плохо и достаточно плотная, то возьмите на размер больше (например, такие ткани как футер на флисе или флис).

Если ткань тянется очень хорошо, то можно взять на 1-2 размера меньше (например, рибана и другие очень эластичные ткани).

Совет! Даже рекомендуемые ткани могут иметь разные характеристики у каждого производителя. Если вы боитесь ошибиться с размером, то измерьте ширину шапки по выкройке и отмерьте это расстояние на ткани. Сложите ткань в два слоя (так как будет в готовом варианте) и приложите к голове. Шапка не должна быть очень сильно натянута, но и не должна болтаться.

ИНСТРУМЕНТЫ

- Принтер
- Ножницы для бумаги
- Бумажный скотч или клей
- Калька, карандаш и линейка
- Сантиметровая лента
- Портновские булавки
- Маркер по ткани или мел
- Ножницы для раскроя ткани
- Иглы для ручного шитья
- Утюг
- Иглы для трикотажа
- Швейная машина/оверлок

РАСКРОЙ

Перед раскроем рекомендуется ткань постирать именно так, как вы планируете стирать изделие в будущем. В этом случае, после пошива вас не будут ждать сюрпризы в виде перекосов и усадки. Для хлопчатобумажных тканей как правило недостаточно обработки только водой и паром!

Детали раскроя:

Однотонная ткань

- Шапка – 1 деталь с 2 сгибами.
- Платок – 1 деталь со сгибом.

Ткань с рисунком

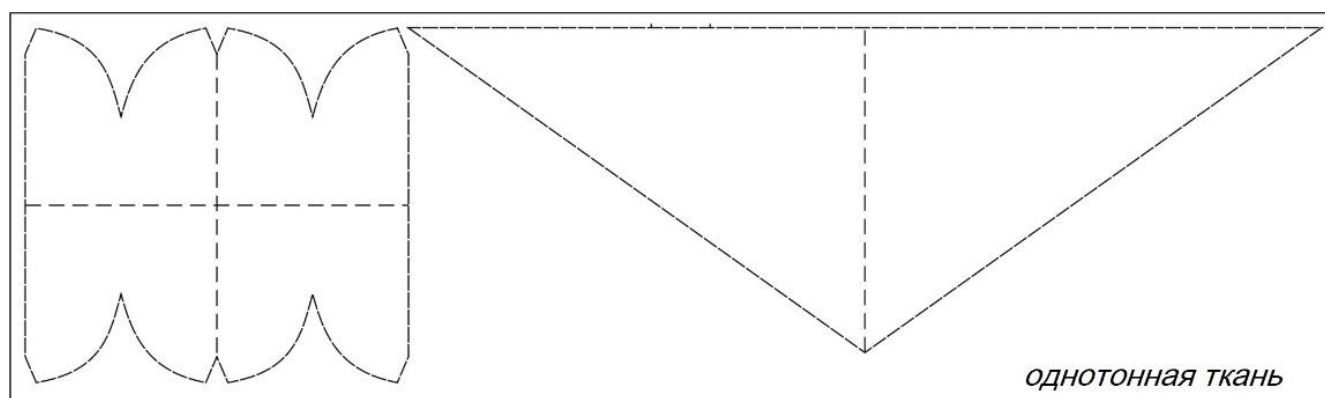
- Платок – 1 деталь со сгибом.

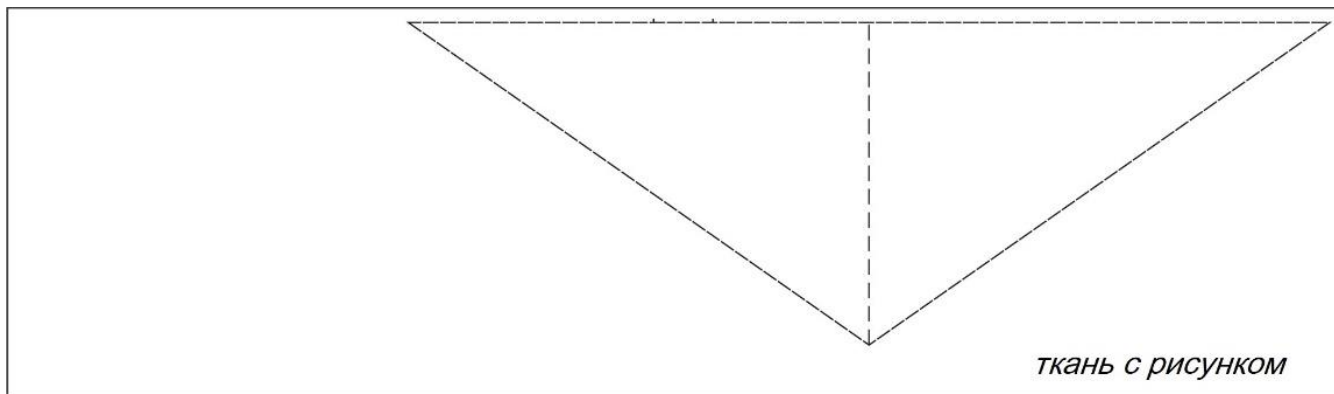
Рекомендуемые припуски по 0,5 – 0,7 см по всем швам и срезам или на ширину оверлочной строчки.

Не забудьте перенести все контрольные точки с выкройки на ткань. На шапке и платке эти метки обозначают незашитый участок, через которые потом они будут выворачиваться на лицевую сторону.

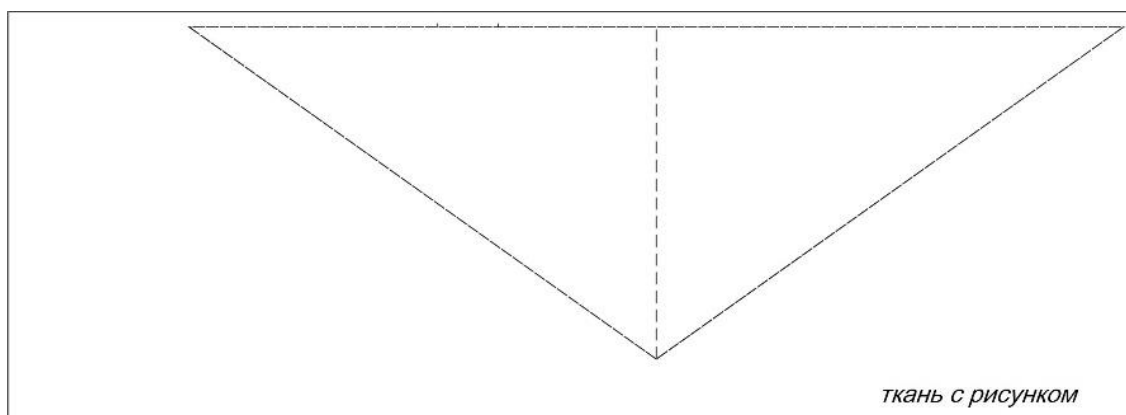
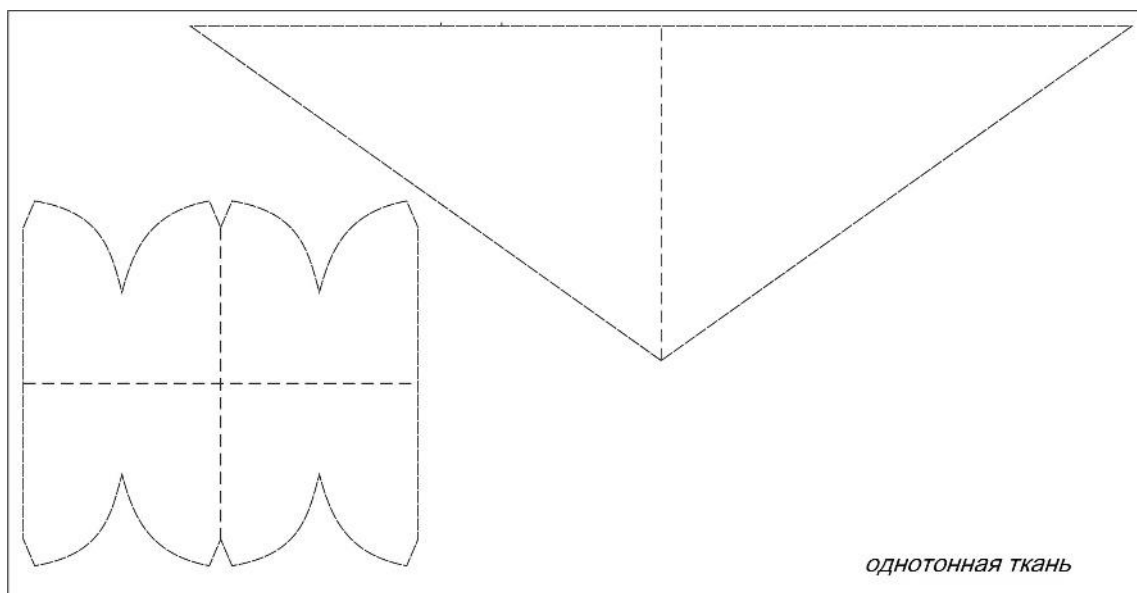
ВАЖНО! При раскрое обязательно учитывайте направление долевой нити! На выкройке она указана линией со стрелкой, а на трикотаже идет параллельно «косичкам» и кромке. Именно поэтому трикотаж удобно кроить с лицевой стороны а выкройки делать сразу с припусками!

План раскладки выкройки на ткани при ширине 1,8 метра.





План раскладки выкройки на ткани при ширине 1,5 метра.



Для экономии ткани используется раскладка без сгиба посередине. Но при раскрое вы можете сначала сложить ткань для платка на нужном расстоянии, а потом – для шапки.

ПРИСТУПАЕМ К ПОШИВУ!

ВАЖНО! Для стачивания деталей используется 4-хниточный оверлок. Если оверлока нет, то детали можно соединить с помощью эластичной строчки или зигзага с длиной шага 2,5-3 мм и шириной 0,5-1 мм. Перед пошивом обязательно попробуйте на ненужном кусочке ткани. Поскольку все швы будут закрыты, обработка краев ткани не требуется.

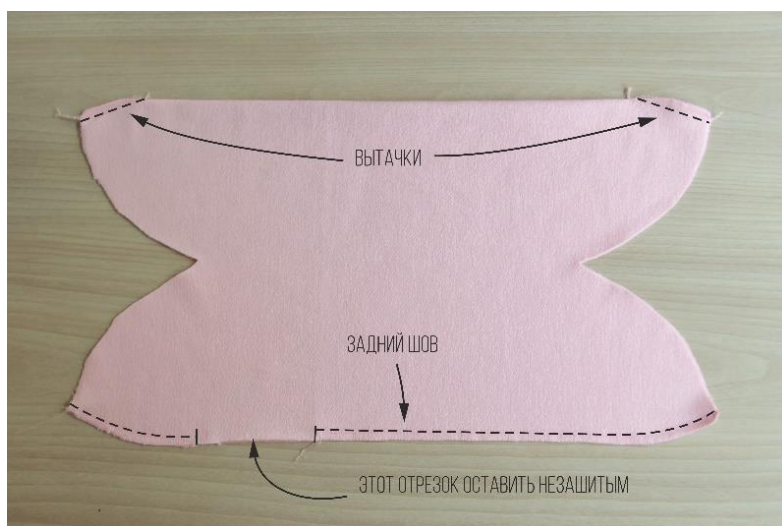
ШАПКА

1. Шапку сложить лицом к лицу, совместив задний шов.

Стачать передние вытачки и задний шов с задними вытачками.

Часть участка, отмеченного на заднем шве, оставить незашитым для выворачивания изделия на лицевую сторону.

Швы приутюжить.



2. С обеих сторон совместить переднюю вытачку с задней, при этом швы разложить в разные стороны для уменьшения толщины шва.

Стачать боковые швы и приутюжить.



3. Вывернуть шапку на лицевую сторону через незашитый участок и закрыть этот шов вручную или на машинке.



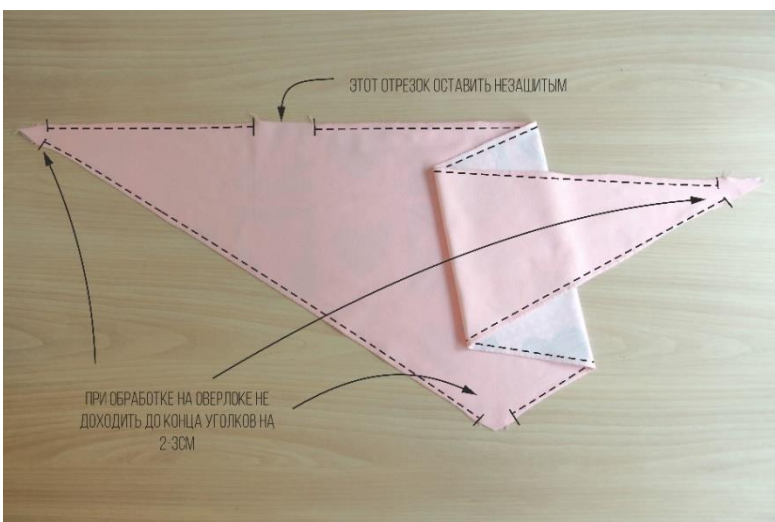
4. Шапку сложить пополам, вложив изнанку в лицевую сторону и приутюжить. Шапка готова!



ПЛАТОК

1. Детали платка сложить лицом к лицу. Стачать верхний и боковые швы. Отмеченный участок оставить незашитым для выворачивания изделия на лицевую сторону.

ВАЖНО! При обработке на оверлоке не доходить до конца уголков примерно на 2-3 см.



2. Их стачать на машинке, частично заходя на оверлочную строчку.

Края припусков уголков подрезать до 1-2мм. Это необходимо для того, чтобы они хорошо вывернулись на лицевую сторону.

Швы приутюжить.



3. Вывернуть платок на лицевую сторону через незашитый участок и закрыть этот шов вручную или на машинке.



4. Платок примерить и отметить место для пуговицы и петли. Если примерить невозможно, отложите от края уголков 9-10 см.

Пришейте пуговицу и обработайте петлю под нее.



При обработке петли учитывайте растяжимость ткани и делайте ее меньше, иначе пуговка будет выскакивать.

Совет! Пришейте пуговки и с обеих сторон и тогда вы сможете носить платок на обе стороны. Если вы не умеете или не хотите делать петлю под пуговку, то используйте пришивные кнопки.



ГОТОВО! ПОЗДРАВЛЯЮ!

Отмечайте свои работы, делитесь вашим творчеством с нами и другими любителями шитья!

Так вы сможете найти интересные идеи, дружить и общаться!

#Шью_ШапкаСнуд

#LiaLana_Sew



Все документы, тексты и мультимедиа, размещенные в данном документе и в приложении с выкройкой, являются интеллектуальной собственностью @lialana_sew. Инструкции и выкройки в формате pdf предназначены для личного использования, перепродажа запрещена. Публичное размещение в сети Интернет, социальных сетях и масс-медиа является нарушением и влечет за собой наказание в соответствии с действующим законодательством.