



МОДЕЛЯМ

54

НИ

**Стеганная
курточка-жакет
размер 34-54**

Мама Сшила

ЭТО НАДО ЗНАТЬ

Как определить свой размер?

Важно: наши размеры не совпадают с размерами, принятыми в торговой сети, поэтому обязательно снимите мерки и точно определите свой размер по приведенной ниже таблице размеров.

- Снимайте мерки, предварительно повязав по талии жесткую ленту.
- Записывайте каждую снятую мерку.
- Сравните ваши мерки с данными таблицы размеров и даже при некоторых расхождениях постарайтесь максимально точно определить свой размер.
- Для блуз, платьев, жакетов и пальто основной меркой является обхват груди, а для юбок и брюк – обхват бедер.
- Никогда не вымеряйте детали бумажной выкройкой и не сравнивайте со своими мерками – выкройки сконструированы с учетом на свободное облегание.
- При необходимости выкройку можно скорректировать на несколько сантиметров.

Как снимать мерки?

Снимайте мерки прямо поверх нижнего белья, которое вы обычно носите, предварительно повязав по талии жесткую ленту, но не слишком туго – лента должна сдвигаться. Попросите кого-нибудь помочь вам и при снятии мерок стойте прямо, не напрягаясь. Не снимайте ленту, пока не снимете все мерки.

Рост

Измеряется от макушки до пяток.

Обхват груди

Спереди сантиметровая лента проходит по наиболее выступающим точкам груди, сбоку – под подмышечными впадинами, на спине – немного выше.

Обхват талии

Измеряется горизонтально по естественной линии талии поверх ленты. Прибавьте к полученной мерке 2 см для комфорта.

Обхват бедер

Сантиметровая лента проходит строго горизонтально по наиболее выступающим точкам ягодиц.

Длина спины

Измеряется от седьмого шейного позвонка вдоль линии середины спины до нижнего края ленты на талии.

Обхват верхней части руки

Измеряется горизонтально по самой широкой части руки.

Длина рукава

Измеряется по внешней стороне слегка согнутой в локте руки до запястья плюс 1 см.

Высота сиденья

Сядьте на стул, держась прямо. Длинной линейкой (не сантиметровой лентой!) сбоку измерьте расстояние от ленты на талии до сиденья стула перпендикулярно полу.

Следующих мерок нет в таблице, но они также важны.

Длина по шагу

Измеряется от паховой зоны до пола.

Обхват верхней части ноги

Измеряется по самой широкой части ноги.

Длина туловища

Измеряется от седьмого шейного позвонка вдоль линии середины спины до пола.

Длина юбки

От нижнего края ленты на талии до желаемой длины юбки.

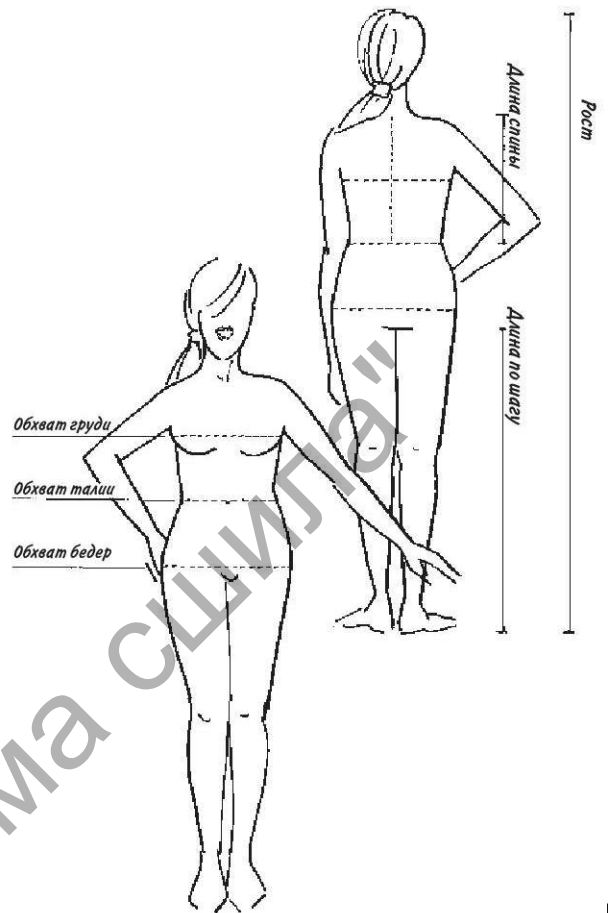


Таблица размеров, женщины, рост 172 см

Размеры	34	36	38	40	42	44	46	48	50	52	54	56
Обхват груди, см	83	87	91	95	99	103	107	113	119	125	131	137
Обхват талии, см	67	70	73	77	81	85	89	95	101	107	113	119
Обхват бедер, см	92	95	98	102	106	110	114	120	126	132	138	144
Длина спины, см	41.6	41.8	42	42.2	42.4	42.6	42.8	43	43	43	43	43
Обхват в. ч. руки, см	28	29	30	31.5	33	34.5	36	38	40	42	44	46
Длина рукава, см	70.5	71.5	72.5	73.5	74.5	75.5	76.5	77.5	78.5	79.5	80.5	81.5
Высота сиденья, см	26	26.5	27	27.5	28	28.5	29	29.5	30	30.5	31	31.5



Переснять детали выкройки

Выкройка к каждой модели вычерчена на листе выкроек определенной контурной линией одним из следующих цветов – черным, красным, зеленым или синим.

Контурные выкройки к каждой модели имеют свой цвет

Детали выкройки пронумерованы, у каждого размера своя конфигурация контуров деталей выкройки, указан

ная в инструкции по пошиву модели. На листе выкроек дополнительно у контура деталей выкройки каждого размера указан номер размера.

Как переснять детали выкройки с листа выкроек

На лист выкроек наложите кальку или папиросную бумагу и переснимите детали выкройки по контурам. Переведите все линии разметки и надписи, поставьте метки. Выкройки

некоторых деталей не приводятся, цифровые данные для них даются в инструкции к модели, эти детали размечаются непосредственно на ткани. Красная линия между двумя метками на детали выкройки обозначает линию сборки.

Симметрично увеличить деталь выкройки

Некоторые детали приводятся на листе выкроек не полностью, а наполовину. Такую деталь переснимите дважды и склейте симметрично по линии середины.



Линии совмещения

Некоторые крупные детали приводятся на листе выкроек в двух частях. Переснимите обе части детали и склейте их.



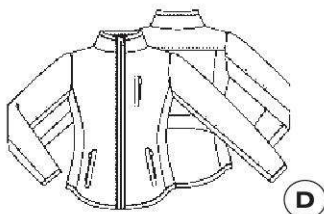
1 ЖАКЕТ

Размеры

34–54.

См. «Это надо знать» на с. 20.

Длина по спинке ок. 66,5 см.



Вам потребуется

34	36 / 38	40 / 42	44 / 46	48 / 50	52 / 54
Стеганая ткань шириной 140 см					
1,35 м	1,35 м	1,35 м	1,40 м	1,40 м	1,40 м
Плотное трикотажное полотно шириной 140 см					
0,65 м	0,70 м	0,70 м	0,75 м	0,85 м	0,85 м

Дополнительно: легкая прокладка (флизелин Н 410) • 1 разъемная застежка-молния длиной 65 см (укорачивается) • 3 застежки-молнии длиной по 14 см • эластичная лента 4,00 м шириной 2 см.

Бумажная выкройка

Выкройка модели приведена на листе выкроек **D** серой контурной линией.

Переснять детали выкройки.

1 Полочка

2 Спинка

3 Плечевая кокетка

4 Боковая часть

5 Верхняя часть рукава

6 Нижняя часть рукава

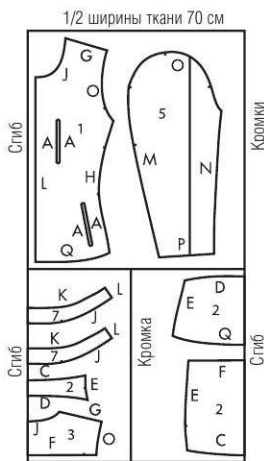
7 Воротник-стойка

(внешний + внутренний)

8 Мешковина верхнего кармана

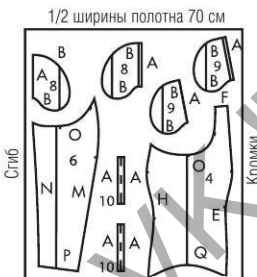
9 Мешковина нижнего кармана

Важно: см. «Линии совмещения» на с. 29. Выкройки мешковин карманов **8** и **9** разрезать по вычерченным линиям = верхние мешковины. Выкройку спинки **2** разрезать на три части = верхняя часть спинки + втачной фигурный пояс + нижняя часть спинки.



СОВЕТ

Переведите на детали бумажной выкройки все буквы с планов раскладки.



Детали без выкройки

Размеры 34–54
10 Листочка (выкроить 3х)
14 x 2 см

Раскрой

Детали бумажной выкройки разложить на ткани и трикотажном полотне согласно планам раскладки, см. «Припуски на швы и подгибку низа» на с. 21. Детали **8** выкроить только из трикотажного полотна. Припуски на швы и подгибку низа дать по следующим срезам: срезы бортов **L** полочек **1**, передние срезы и верхние срезы **K** внешнего и внутреннего воротника-стойки **7**, нижние срезы полочек **Q** **1**, боковых частей **4** и нижней части спинки **2**, нижние срезы **P** верхних и нижних частей рукавов **5** и **6**.

Перед пошивом

См. «Дублирование прокладкой» на с. 21. Прокладкой дублировать: входы в карманы на полочках **1** (полосы шириной по 4 см и длиной, равной длине входа в карман плюс 4 см) и внутренний воротник-стойку **7**.

Пошив

См. «Стачивание срезов, обметывание и утюжка припусков швов» на с. 22, «Отделочная строчка: простая строчка» на с. 22.

Верхний прорезной карман на молнии

- С помощью остро заточенного карандаша и линейки полностью вычертить линии кармана. Линии кармана **A** перевести на лицевую сторону полочки **1** вручную сметочными стежками.
- Застежка-молния должна закрываться в направлении снизу вверх. Застежку-молнию наложить внешней стороной на лицевую сторону полочки поверх задней линии разметки кармана **A** и приметать, при этом зубчики направлены к линии бокового шва.
- Верхнюю мешковину кармана **8** наложить на полочку поверх застежки-молнии, со-

вместив контурную линию мешковины с задней линией входа в карман **A**, при этом мешковина направлена к линии бокового шва. С изнаночной стороны полочки притачать верхнюю мешковину по разметке.

- Листочку **10** сложить вдвое изнаночной стороной вовнутрь и сметать срезы **A**. Срезы листочки **A** приметать к передней линии входа в карман **A**, при этом листочка направлена к линии середины переда. Листочку притачать к полочке по передней линии входа в карман **A**.
- Полочку прорезать посередине между швами, не доходя по ок. 1 см до концов швов, а затем наискосок к концам швов так, чтобы образовались маленькие треугольники. Мешковину кармана и маленькие треугольники на концах прореза вытянуть через прорез на изнаночную сторону и приутюжить. Листочку заутюжить над швом притачивания к линии бокового шва, застежку-молнию отвернуть к линии середины переда и закрыть. Вторую тесьму застежки-молнии подложить под листочку и приметать. Концы листочки и застежки-молнии подложить под маленькие треугольники на концах входа в карман.
- Нижнюю мешковину кармана **8** подложить под верхнюю мешковину, листочку и застежку-молнию. Срез **A** нижней мешковины притачать под передний срез **A** входа в карман. См. «Отделочная строчка: отстрочка в шов» на с. 22. Листочку отстрочить в шов **A**, прихватывая застежку-молнию и нижнюю мешковину кармана.
- Полочку отвернуть лицевой стороной к лицевой стороне так, чтобы стали видны концы входа в карман. Маленькие треугольники на концах входа в карман настроить лопкой швейной машины для притачивания кантов на нижнюю мешковину и концы тесьмы застежки-молнии.
- Стачать внешние срезы **B** мешковин карманов.

Нижние прорезные карманы на молнии

- На полочках выполнить нижние прорезные карманы на молнии так же, как верхний карман.

Спинка

- Стачать срезы **C** верхней части спинки **2** и втачного фигурного пояса **2**. Стачать срезы **D** нижней части спинки **2** и втачного фигурного пояса **2**. Припуски швов **C** и **D** заутюжить на фигурный пояс, отстрочить.
- Выполнить рельефный шов **E**, соединив спинку с боковой частью **4**. Припуски рельефного шва **E** заутюжить на спинку, отстрочить.
- Выполнить рельефный шов **F**, соединив спинку с плечевой кокеткой **3**. Припуски рельефного шва **F** заутюжить на кокетку спинки, отстрочить.

Плечевая кокетка и боковые швы

- Стачать плечевые срезы **G** полочек и плечевой кокетки. Припуски швов **G** заутюжить на кокетку и отстрочить.
- Выполнить рельефные швы **H**, соединив полочки с боковыми частями. Припуски швов **H** заутюжить на полочки и отстрочить.

Воротник-стойка

- Внутренний воротник-стойку наложить на жакет лицевой стороной к изнаночной стороне и сметать срезы **J**. Внешний воротник-стойку наложить на жакет и стачать все 3 среза **J**.
- Припуски шва **J** несколько раз надсечь к шву, не доходя до него 2 мм. Сметать верхние срезы **K** и передние срезы **L**.

Рукава

- Стачать срезы **M** верхней части рукава **5** и нижней части рукава **6**. Верхнюю часть рукава отстрочить вдоль шва **M**. См. «Втачивание рукава» на с. 23. Рукав сложить вдоль пополам и стачать нижние срезы **N**. Рукав вывернуть. Верхнюю часть рукава отстрочить вдоль шва **N**. Рукав втачать в пройму **O**.

Эластичная лента

- См. «Эластичная лента» на с. 48. От эластичной ленты отрезать 2 отрезка длиной, равной длине нижнего среза рукава **P**. Каждый отрезок ленты стачать в кольцо и сложить вдоль пополам изнаночной стороной вовнутрь.
- Нижний срез рукава **P** вложить между половинками эластичной ленты. Ленту настроить в край, прихватывая обе ее половинки.
- Верхние срезы деталей воротника-стойки **K** вложить между половинками эластичной ленты. Ленту настроить в край, прихватывая обе ее половинки.
- Нижний срез жакета **Q** окантовать эластичной лентой так же.
- Срезы бортов **L** и передние срезы воротника-стойки окантовать эластичной лентой так же, предварительно подвернув верхний и нижний концы ленты.

Застежка на молнию

- Разъемную застежку-молнию подложить внешней стороной под края бортов и передние края воротника-стойки так, чтобы зубчики не были видны. Застежку-молнию приметать. Края бортов и передние края воротника-стойки отстрочить в шов притачивания эластичной ленты, прихватывая тесьму разъемной застежки-молнии.

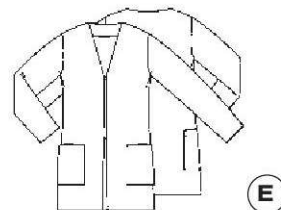
2 КАРДИГАН

Размеры

34–54.

См. «Это надо знать» на с. 20.

Длина по спинке ок. 91,5 см.



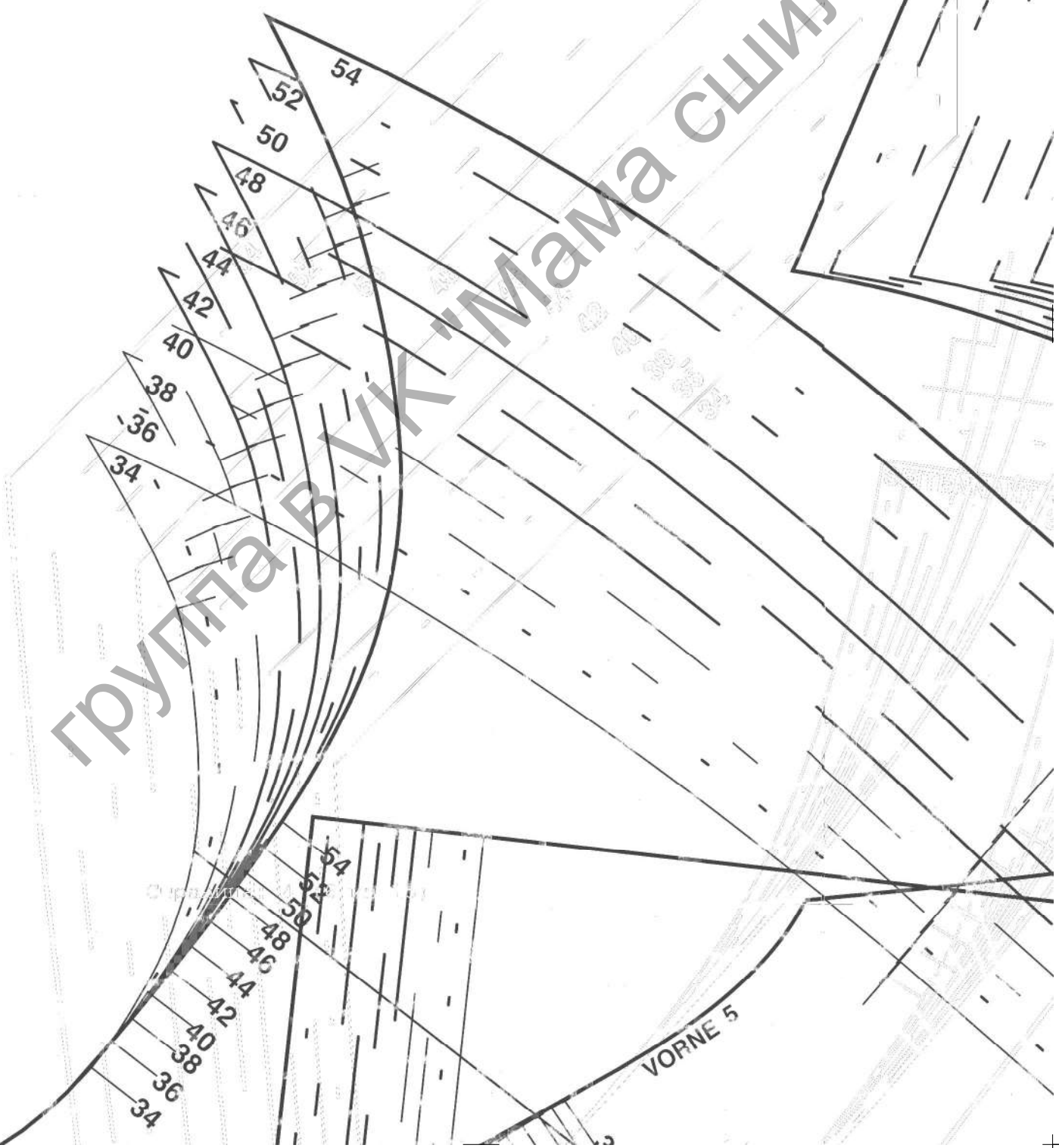
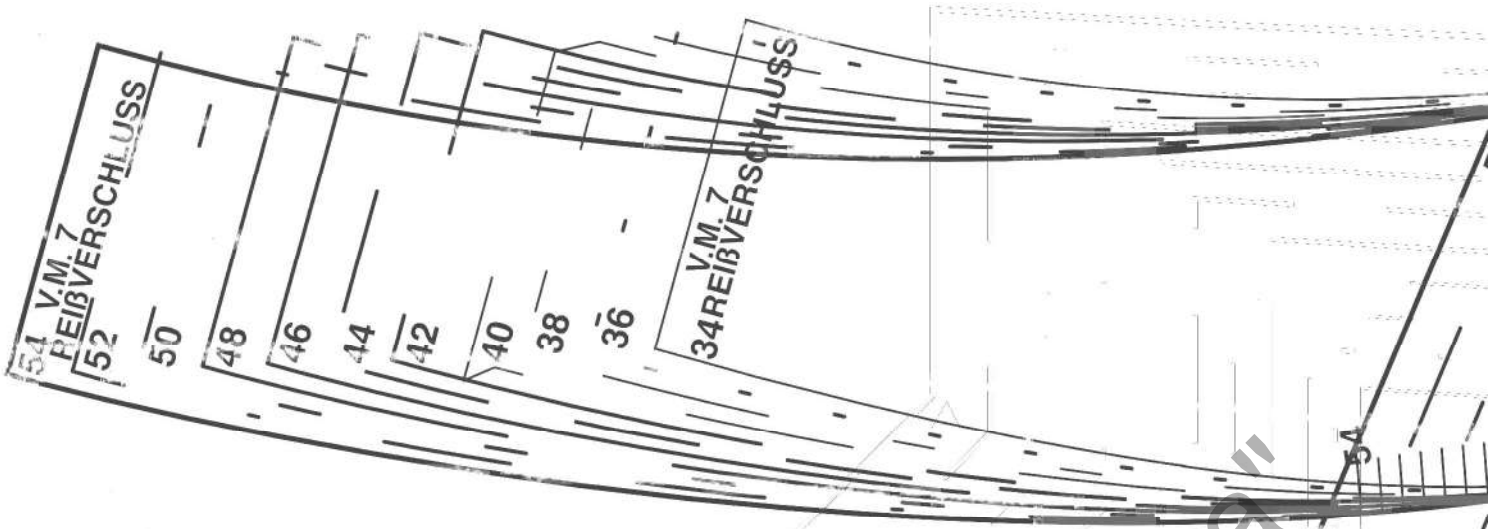
Вам потребуется

34	36 / 38	40 / 42	44 / 46	48	50	52 / 54
Шерстяная ткань букле шириной 140 см						
Расход ткани в полосу больше из-за совмещения полос у швов.						
1,95 м	1,95 м	1,95 м	2,00 м	2,50 м	2,70 м	2,75 м

Тестовый квадрат

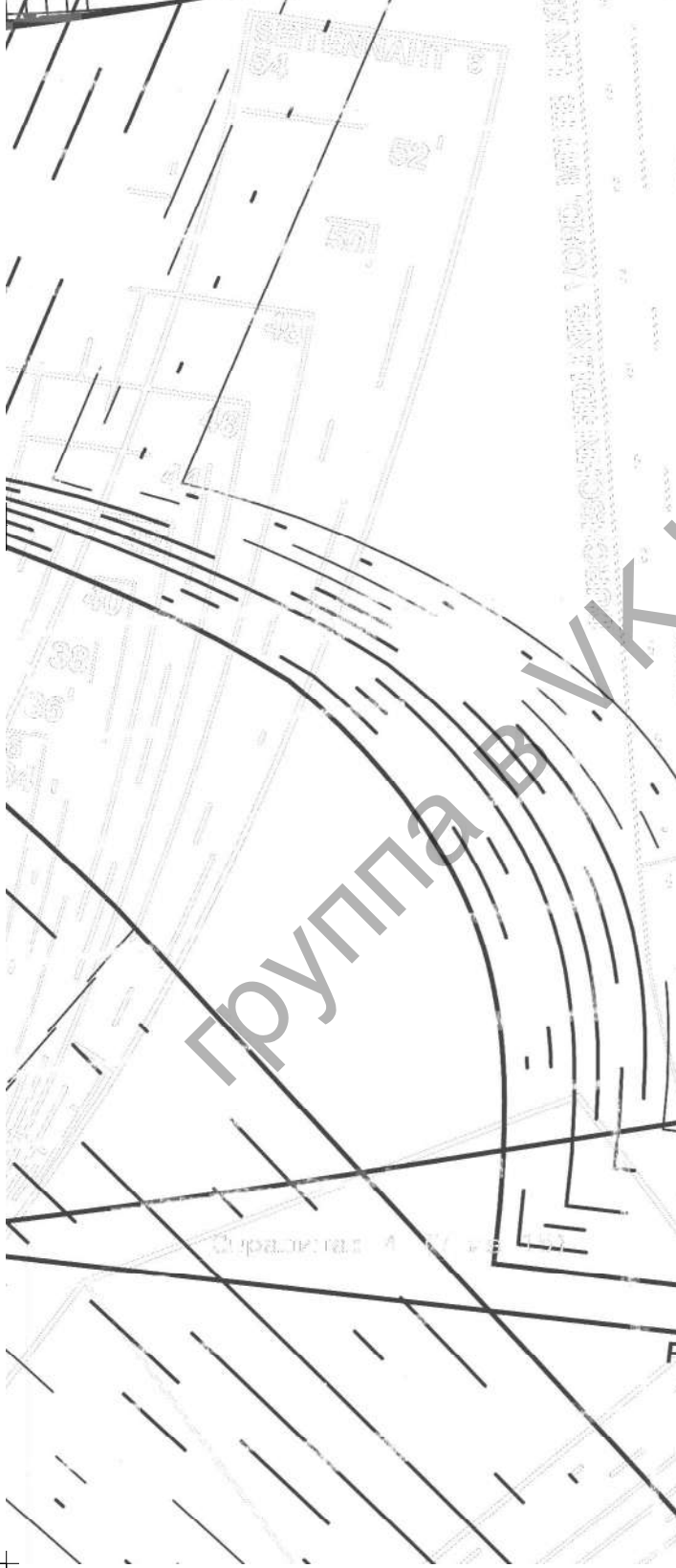
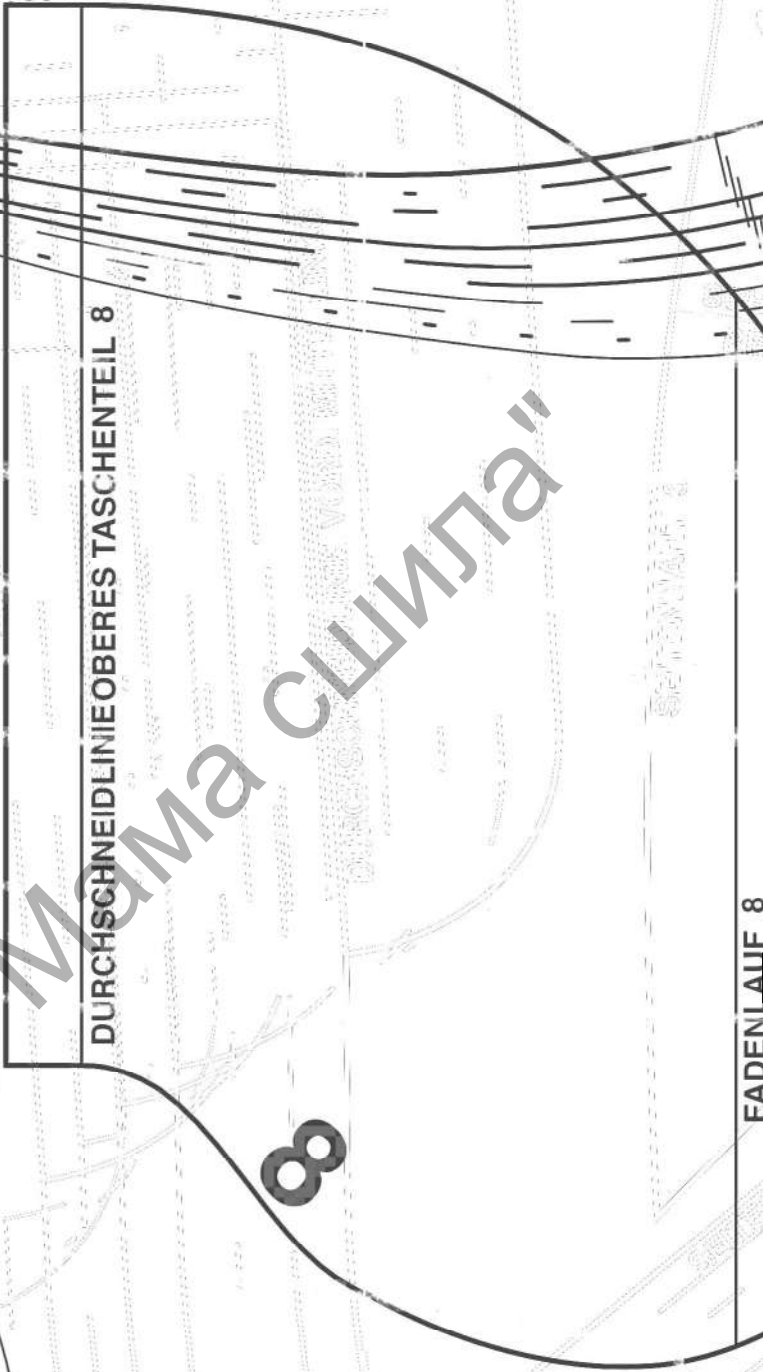
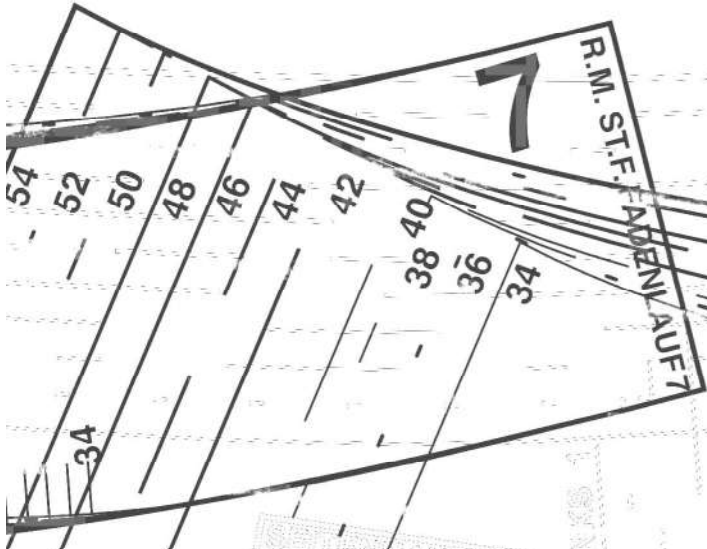
8x8cm

группа в ВК "Мама сшила"



Група ВЛК "Мама сшила"

Група в КК "Мама Сшила"



RÜCKW. MITTE

V.M. FLAUF

STOFF

3

9

FADENLAUF 9

DURCHSCHNITT

TASCHENÖFFNUNG 1

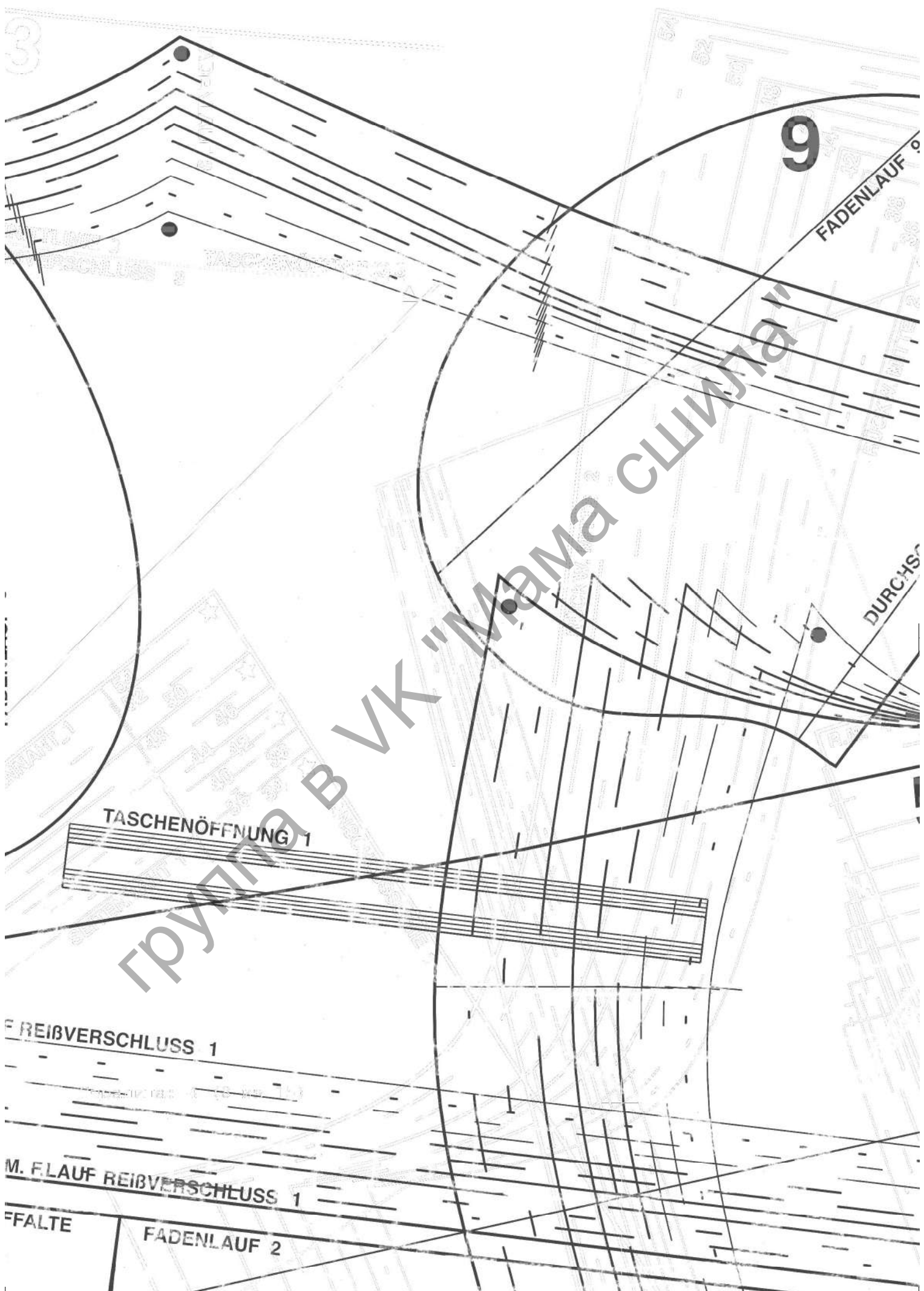
REIBVERSCHLUSS 1

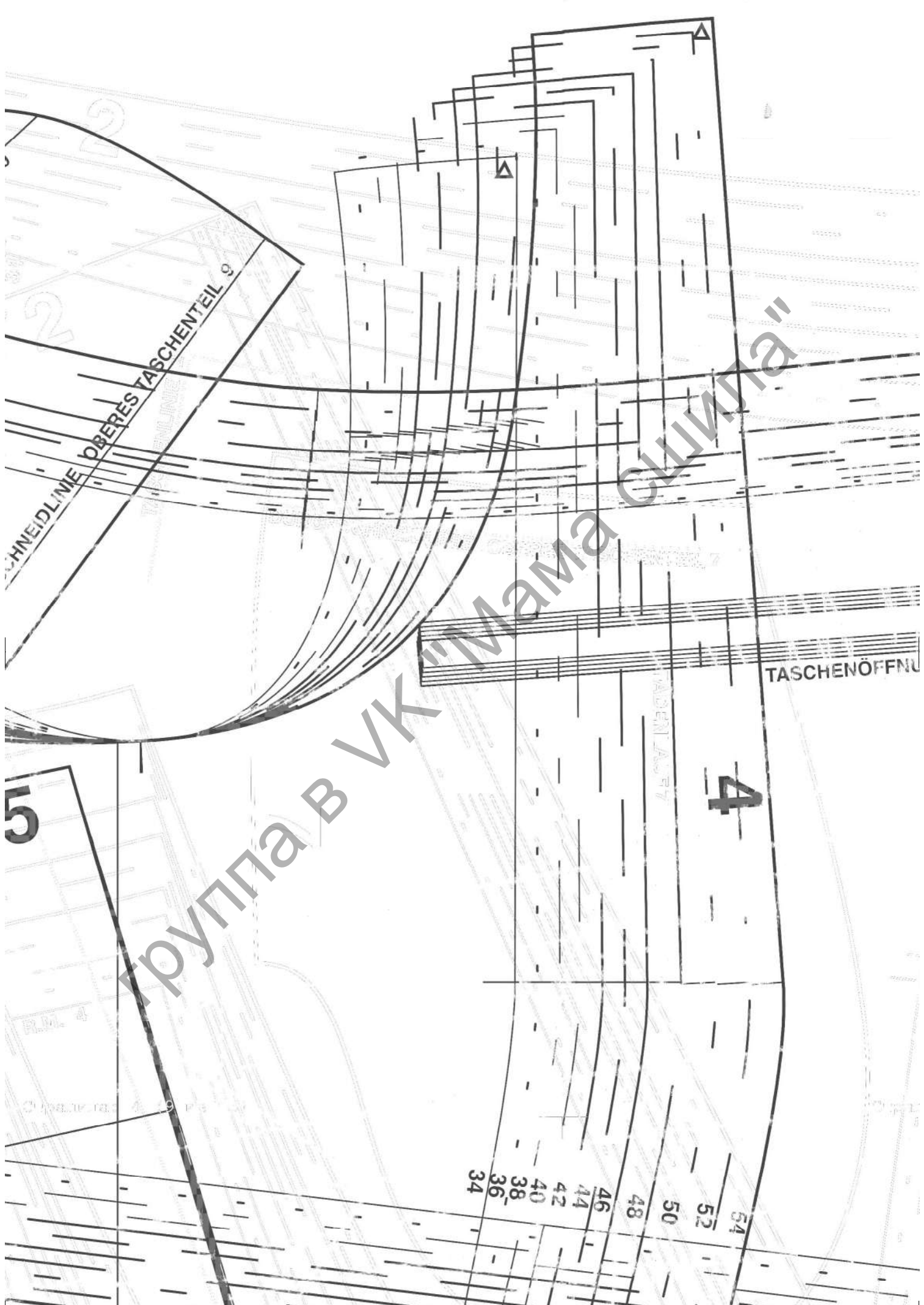
M. FLAUF REIBVERSCHLUSS 1

FFALTE

FADENLAUF 2

Група В ЛК "Мама Сшила"





SCHNEIDLINIE
OBERES TASCHENTEIL 2

4

TASCHENÖFFNUNG

- 64
- 52
- 50
- 48
- 46
- 44
- 42
- 40
- 38
- 36
- 34

Группа в ВК "Мама Сшила"

Група в ВК "Мама сшила"

ING 1

Тема: 1) (10 клас 1б)

Група В.К. "Мама Сліла"

6

54

34

6

34

36

38

40

42

44

46

48

50

52

5

СЕРТИФІКАТ

(11) 100 5



FADENLAUF 5

FADENLAUF 6

SCHNITTLINIE 2

Група В ІЖ "Мама Сніг" 2014

ANSCHLUSSLINIE 1

SCHNITTLINIE 2

W.M. F.L.
BUNDESWEHR
MILITÄR

Група в ІК "Мама Євгенія"

- 34
- 38-36
- 40
- 42
- 44
- 46
- 48
- 50
- 52
- 54

Сторінка: 4 (13 vs 13)

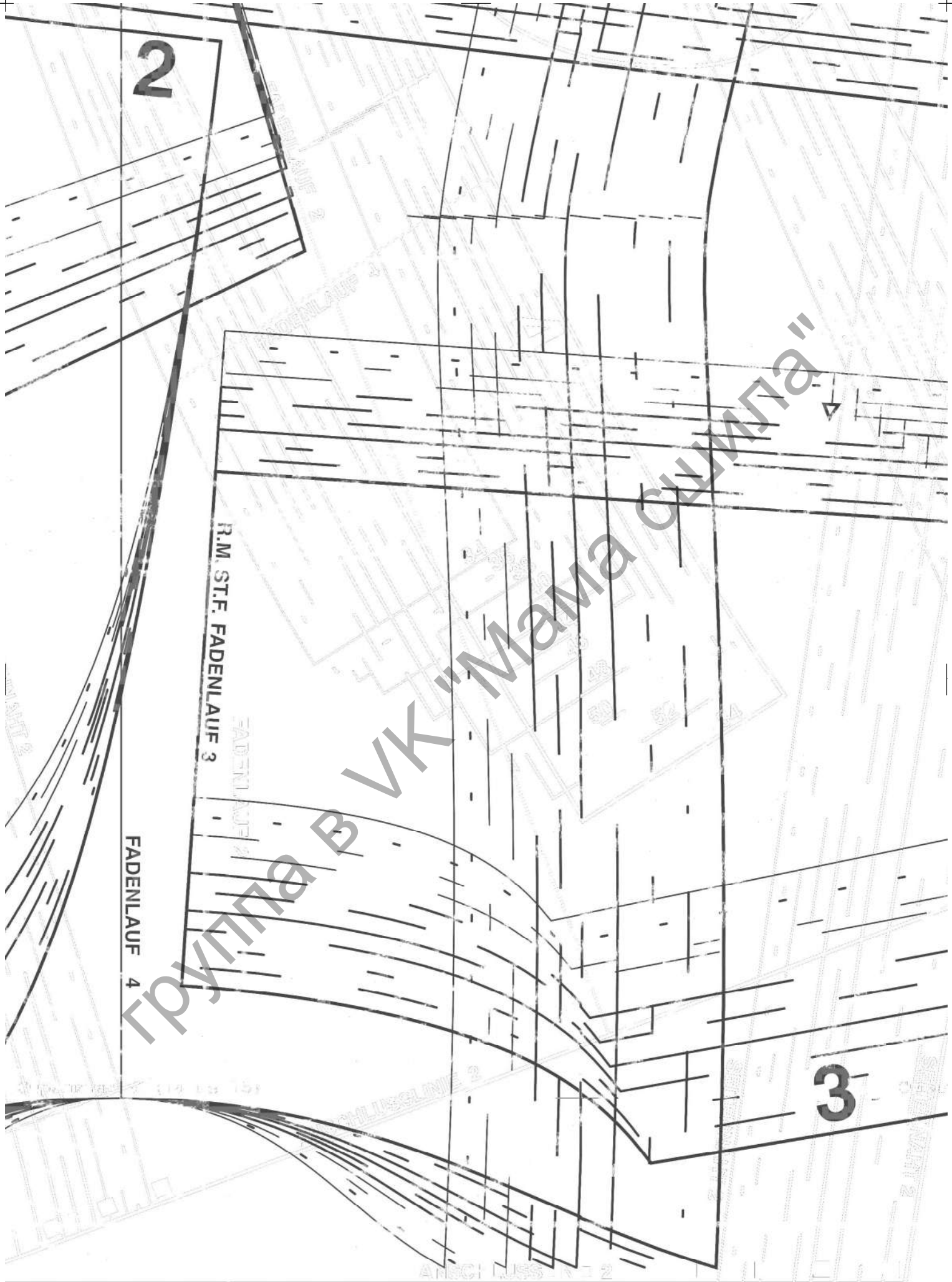
2

R.M. ST.F. FADENLAUF 3

FADENLAUF 4

3

Група В К "Мама Ситла"



Група в ІК "Мама сшила"

