

ИЛЛЮСТРИРОВАННЫЙ КУРС

106 Пуловер ●●●

Размеры 36, 38, 40, 42, 44
Длина по спинке ок. 62 см.

Вам потребуется:

Эластичное трикотажное полотно 1,85–1,85–1,90–1,90–1,90 м шириной 140 см; флизелин G 785.

Рекомендуемые ткани: только биэластичные, тонкие, мягко драпирующиеся трикотажные или вязаные полотна.

Бумажная выкройка:

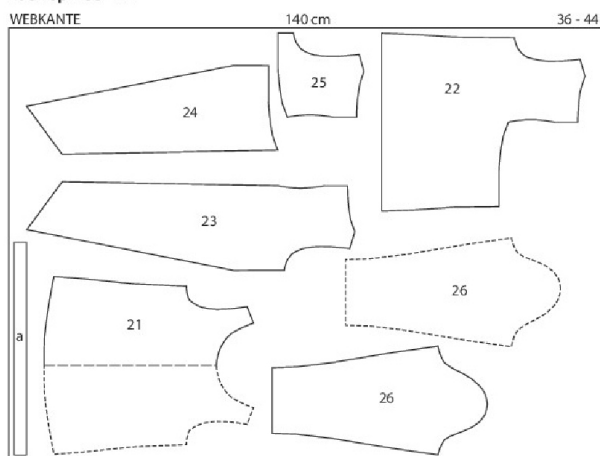
Перенести детали выкройки. Детали бумажной выкройки наложить на трикотажное полотно согласно плану раскладки и приколоть. Деталь а вычертить прямо на трикотажном полотне.

vk.com/burdaby

Детали 21–26
размер 36
размер 38
размер 40
размер 42
размер 44

План раскладки

Эластичное трикотажное полотно шириной 140 см
Размеры 36–44



WEBKANTE

Трикотажное полотно разложить в один слой лицевой стороной вверх. Асимметричные детали 22, 23, 24 и 25 наложить на трикотажное полотно стороной с надписями вверх.



Припуски:

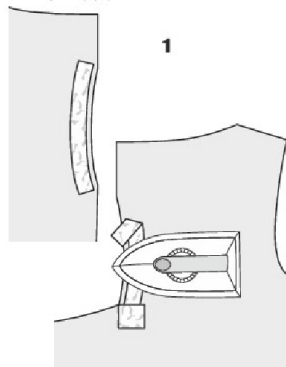
На швы и по срезам — 1,5 см, на подгибку низа рукавов — 2 см, на подгибку низа пуловера — 3 см.

Раскрой:

- | | |
|---|----|
| 21 Перед со сгибом | 1x |
| 22 Левая часть спинки | 1x |
| 23 Правая часть спинки, цельнокроеная с драпирующейся деталью | 1x |
| 24 Обтачка драпирующейся детали спинки | 1x |
| 25 Обтачка правой части спинки | 1x |
| 26 Рукав | 2x |

а) бейка горловины длиной 64–65–66–67–68 см и шириной 4 см, включая припуски.

Прокладка: полосы прокладки шириной по 2 см приутюжить к припускам по краям прореза левой части спинки (деталь 22) и правой части спинки, цельнокроенной с драпирующейся деталью (деталь 23). Дополнительно лоскут прокладки размером 3 x 3 см приутюжить к левой части спинки поверх конца разреза спинки (изнаночная сторона) (1).



Линии швов и разметка:

Контуры всех деталей выкройки (линии швов и низа), а также все обозначенные на деталях бумажной выкройки линии и поперечные метки перевести на изнаночную сторону деталей кроя из основной и подкладочной тканей с помощью зубчатого колесика (резца) и копировальной бумаги (см. инструкцию производителя). На левой части спинки линии совмещения перевести на лицевую сторону крупными сметочными стежками.

Пошив:

- лицевая сторона
- изнаночная сторона
- прокладка

При сметывании и стачивании детали кроя складывать лицевой стороной внутрь.

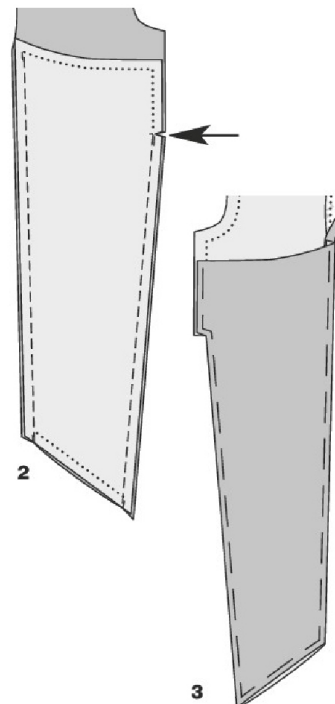
Швы выполнять специальным эластичным стежком или узким зигзагообразным стежком.

В начале и в конце каждого шва выполнять закрепки.

Припуски швов обметывать эластичными зигзагообразными или оверлочными стежками.

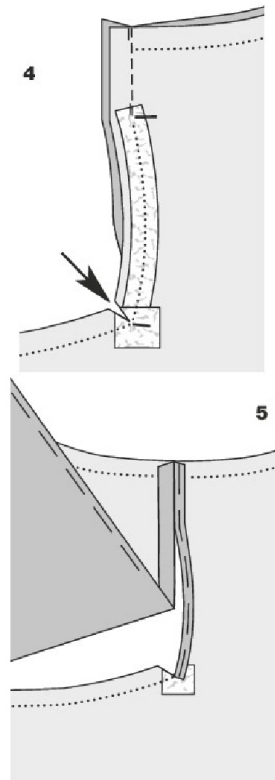
■ Драпирующаяся деталь спинки.

Обтачку драпирующейся детали спинки (деталь 24) наложить на правую часть спинки лицевой стороной к лицевой стороне, сколоть продольные срезы, боковые срезы стачать от поперечной метки, по линии середины спинки строчку проложить от метки прореза. Припуски бокового шва надсечь у поперечной метки (стрелка) (2). Обтачку отвернуть на изнаночную сторону, края приутюжить. Косые срезы драпирующейся детали и боковые срезы сметать (3).



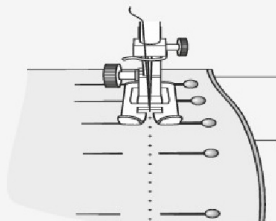
■ Средний шов по спинке/левый край прореза.

Левую часть спинки наложить на правую часть спинки лицевой стороной к лицевой стороне. Стачать средние срезы от верха до метки прореза. Припуск левой части спинки у нижнего конца прореза надсечь точно в уголок (стрелка) (4). Припуски шва разутюжить. Припуск по краю прореза левой части спинки заутюжить на изнаночную сторону, подвернуть вдвое и заметать (5).



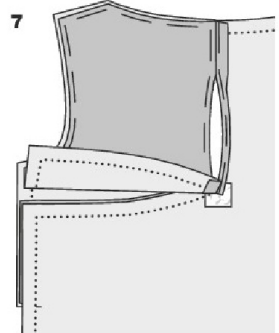
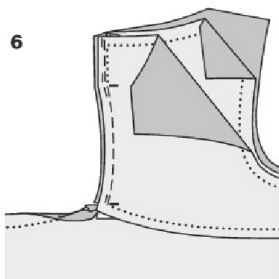
Совет

Если булавки вколоты перпендикулярно размеченной линии шва, то можно смело прокладывать строчку прямо поверх булавок — игла современной швейной машины гарантированно не сломается.



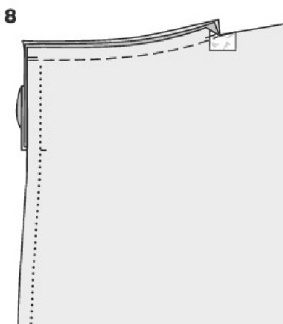
■ **Обтачка правой части спинки/правый край прореза.**

Край прореза обтачки правой части спинки (деталь 25) приколоть с изнаночной стороны к краю прореза правой части спинки лицевой стороной к лицевой стороне, контрольная метка 3. Проложить строчку между метками прореза, выше метки прореза обтачку притачать к припуску среднего шва по спинке вплотную к шву (6). Припуски шва срезать близко к строчке. Обтачку отвернуть на правую часть спинки изнаночной стороной к изнаночной стороне. Край прореза выметать и приутюжить. Обтачку и спинку сметать вдоль срезов пройм, горловин и плечевых срезов (7).



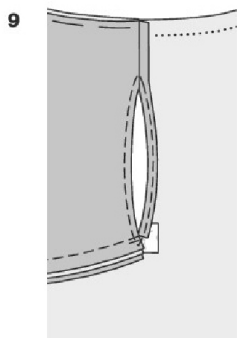
■ **Лежащий внутри поперечный шов.**

Нижний срез обтачки правой части спинки приметать к верхнему срезу обтачки драпирующейся детали изнаночной стороной к изнаночной стороне, контрольная метка 2. Верхний срез левой части спинки приколоть к обтачкам от уголка лицевой стороной к лицевой стороне, контрольная метка 2, проложить строчку от уголка до бокового среза (8). Припуски шва обметать вместе и заутюжить вниз.



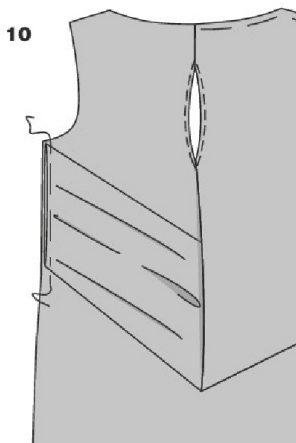
■ **Прорез.**

Края прореза отстрочить на расстоянии по 5 мм (9).



■ **Приметать драпирующуюся деталь.**

Драпирующуюся деталь спинки сложить по линии сгиба изнаночной стороной внутрь, открытый конец драпирующейся детали приметать по линии совмещения к левому боковому срезу спинки, (контрольная метка 5) (10).

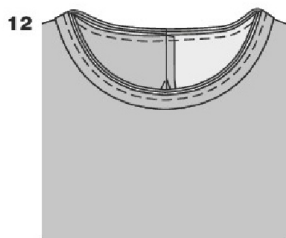
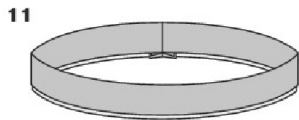


■ **Плечевые и боковые швы.**

Выполнить плечевые и боковые швы, контрольные метки 1 и 6, закрепляя в левом боковом шве драпирующуюся деталь. Припуски шва обметать вместе. Припуски плечевых швов заутюжить на спинку, припуски боковых швов — на перед.

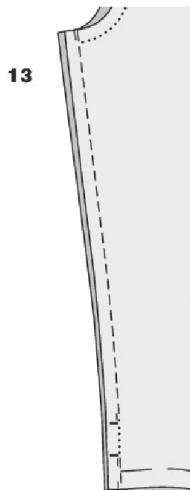
■ **Бейка горловины.**

Короткие срезы бейки горловины стачать лицевыми сторонами. Бейку сложить вдоль пополам изнаночной стороной внутрь и приутюжить (11). Продольные срезы бейки притачать вместе, растягивая, к срезу горловины, совместив шов бейки со средним швом по спинке (12). Припуски шва обметать вместе.



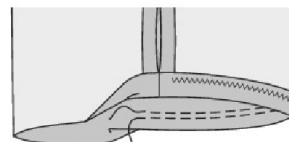
■ **Рукава с прорезами для больших пальцев.**

Выполнить швы рукавов, контрольная метка 7, оставив в швах открытыми прорезы (13). Припуски швов обметать от нижних срезов рукавов и разутюжить на длину по ок. 8 см, далее припуски каждого шва обметать вместе. Втачать рукава, контрольная метка 8.

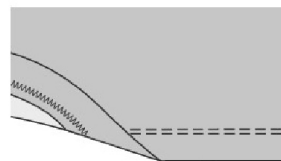


■ **Подгибка низа пуловера и рукавов.**

Припуски на подгибку низа пуловера и рукавов заутюжить на изнаночную сторону, с лицевой стороны настрочить двойной иглой: припуски на подгибку низа рукавов — на расстоянии по 1,8 см, припуск на подгибку низа пуловера — на расстоянии 2,8 см (14).



14



Приступая к работе,
прочитайте всю инструкцию!

Не забудьте дать припуски на швы и подгибку!

Это надо знать

Ткани с эластичными нитями

Эти ткани одновременно и прекрасно растягиваются и отлично держат форму благодаря включению в их состав наряду с натуральными и синтетическими волокнами эластичных нитей (эластана).

Эти ткани могут растягиваться как в поперечном или в продольном направлении, так и в обоих направлениях одновременно (биэластичные ткани). Конечно, растягивающиеся в обоих направлениях биэластичные ткани наиболее удобны. Если ткань растягивается только в одном направлении, то детали надо выкраивать так, чтобы они растягивались поперек.

В зависимости от качества эластичные ткани могут давать усадку при стирке и утюжке до 5%, эта возможность всегда учитывается нами при расчете расхода ткани. Перед раскроем обязательно проутюжьте ткань утюгом с увлажнителем или через влажный проутюжильник. Или постирайте ткань, если правила по уходу это позволяют.

Для стачивания деталей кроя используют специальную иглу для эластичных тканей. Чтобы швы изделия остались эластичными, срезы деталей стачивают узкой зигзагообразной строчкой

(ширина стежка 0,5–1 мм, длина стежка — 3–4 мм) или специальной эластичной строчкой (см. инструкцию к вашей швейной машине). Подгибку низа настрачивают двойной иглой швейной машины, которая дает на лицевой стороне изделия две параллельные прямые строчки, а на изнаночной стороне — эластичную зигзагообразную строчку. Следите также за натяжением нити в швейной машине — оно не должно быть слишком сильным.

Эластичные шерстяные или шелковые ткани лучше всего отдавать в химчистку. Смешанные ткани из хлопка, льна, вискозы, медноаммиачных волокон, синтетических волокон и эластана можно стирать, но очень осторожно и с применением мягких моющих средств. Температура воды зависит от того, с какими волокнами смешан эластан. Эластичные хлопчатобумажные ткани стирают при температуре воды 60°C, а в остальных случаях температура воды не должна превышать 30–40°C.

Утюжат эластичные ткани слабо или умеренно нагретым утюгом, предварительно попробовав на ненужном лоскуте.