

molde: C001 - calça legging tamanhos: PP; P; M e G

PESO DESTE ARQUIVO: 82 KB;
NºS DE FOLHAS DE PAPEL NO TAMANHO A4: 14 FOLHAS.

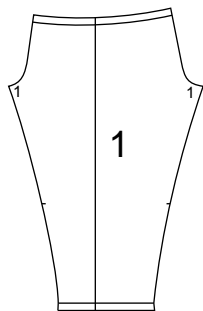
Algumas maneiras para imprimir: clique na página com o botão direito do mouse, na janela que abrir, procure a palavra imprimir ou clique no ícone da impressora na barra de ferramentas da sua Internet Explorer. **IMPORTANTE:** o conteúdo dos textos e gráficos (ilustrações) das explicações desta montagem é licenciado para uso doméstico. Cópias, publicações ou outros usos não autorizados, mesmo que sejam apenas parciais, são proibidos e estão sujeitos a ações de responsabilidade civil e criminal.

ANTES LEIA NO PORTAL...

Faça uma prova antes de cortar o molde no tecido definitivo. Saiba por que lendo, no nosso Portal, a seção *Saiba sobre...* "A necessidade de se fazer uma prova antes de cortar o molde no tecido definitivo".

APRESENTAÇÃO

MINIATURA DO MOLDE



PEÇAS DO MOLDE

1 - Frente e Costas

Peças de 1 a 10

Desenhada com este traçado, de acordo com o tamanho do molde:

Tam. P

Tam. PP

Tam. M

Tam. G

MATERIAL

Tecido - Helanca de malha (grossa) ou coton lycra. A malha terá que ter

de elasticidade 80% na horizontal e 60% na vertical (não use tecido plano (sem elasticidade)

Para trabalhar com este tecido leia no **Portal** "*Saiba Sobre Tecido Stretch ou malha*".

Metragem - Com a calça mais ou menos 8 cm abaixo da cintura e com o comprimento de 70 cm (Tam. 38); 72 com (Tam. P); 74 cm (Tam. M); 76 cm (Tam. G), para todos os tamanhos: 90cm com 1,40m de largura

Obs.: corte as peças de acordo com o gráfico do plano de corte, apresentado no final dos textos

Linha para malha (100% poliéster e agulha fina ponta bola)

Elástico - uma tira com 2cm de largura, de acordo com o tamanho do molde:

PP- 55 cm; **P** - 62 cm; **M** - 68 cm

G - 74 cm.

CORTE

Obs.: corte as peças obedecendo ao plano de corte. Não esqueça de deixar folgas para as costuras e bainhas.

FRENTE E COSTAS – Corte

uma vez, vire o molde e corte mais uma vez.

Dicas Para a Costura

Atenção, costure a 0,5cm das bordas

Importante: nossas explicações são para quem tem uma máquina de costura reta caseira. Não nos propomos a ensinar para linha industrial.

Para usar máquinas industriais ou semi:

Ao fechar a calça com uma overlock, nas entre pernas, nos meios da frente e das costas e fazer as bainhas e o passador com a colarete, não a necessário de chulear e nem de esticar ao costurar.

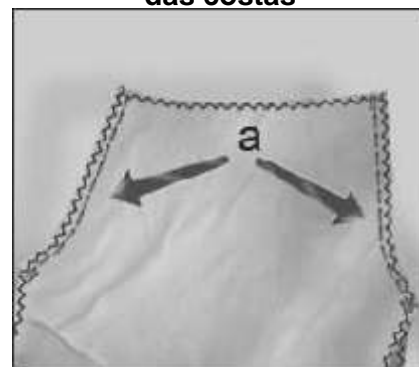
Junte, sempre as peças direito sobre direito.

Chuleie todas as bordas das peças.

ATENÇÃO: nos gráficos, as cores são meramente ilustrativas. Você deverá usar os aviamentos (linhas fios, botões etc.) de acordo com o seu modelo.

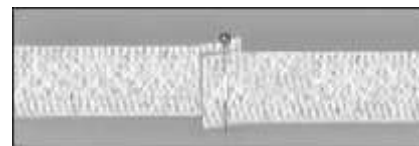
COSTURA

Feche os Meio da frente e das costas

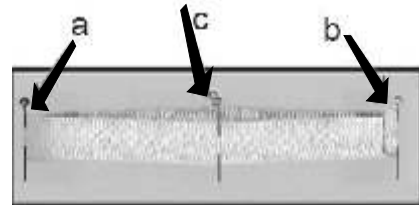


Junte as peças com uma costura pelo meio da frente e meio das costas esticando suavemente ao costurar (setas a).

Prepare o elástico



Prenda as pontas do elástico com um alfinete, formando, com o elástico, um círculo.

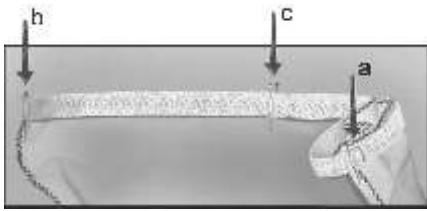


Dobre o elástico ao meio (seta a), marque com um alfinete, no sentido oposto da sua emenda (seta b).

Marque cada meio das laterais (seta c) com alfinetes.

CONTINUA...

Monte o Elástico



Monte o elástico sobre o avesso do passador.

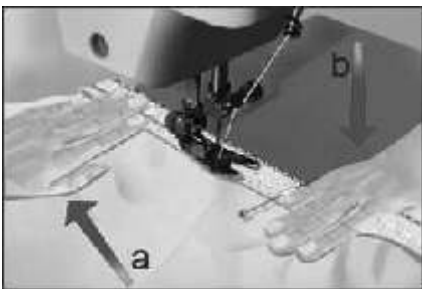
A borda do elástico deve ficar rente a borda do passador.

Ele será preso de acordo com os alfinetes que estão nele

Prenda a emenda do elástico sobre meio das costas (**seta a**).

O meio oposto à emenda sob o meio da frente da peça (**seta b**). As laterais do elástico sobre as laterais da peça (**seta c**)

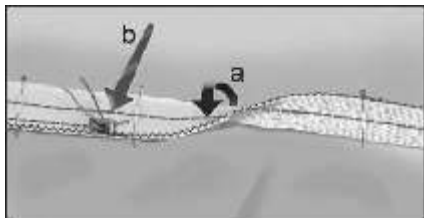
Nota: as laterais da peça ficam no meio entre o meio das costas e o meio da frente.



Costure sobre o elástico prendendo - o no passador.

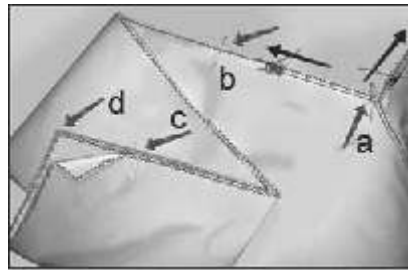
Ao costurar estique bem o elástico e o tecido.

A mão direita (seta a) puxa o tecido e o elástico, enquanto a mão esquerda (**seta b**) segura o elástico e o tecido, evitando que a agulha entorte com a puxão da mão direita



Dobre o passador (**seta a**) ficando o elástico sobre o avesso do tecido e a borda do elástico rente à borda vincada do passador. Costure rente ao chuleado (**seta b**), prendendo o passador.

Feche as Entre Pernas



Junte as entre pernas.

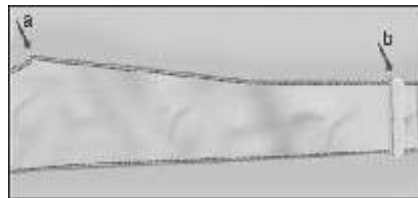
Primeiro unindo e prendendo com alfinete as pontas do gancho da frente com os das costas ().

Prenda as entre pernas em vários pontos (**setas b e c**) tendo de não esticar e m deixar o tecido encolhido.

Na boca da perna (**seta d**) a união tem que ser certa. **Nem maior** nem menor.

É aconselhável começar a costura dos pontas do gancho (**seta a**) para as bocas. Estique suavemente esta união.

Faça a Bainha da Boca da Calça

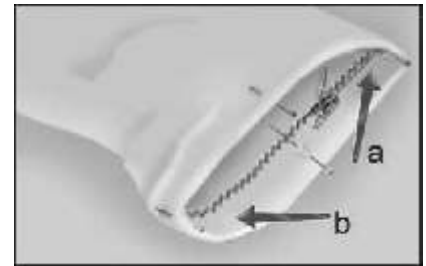


Dobre, primeiro a bainha de uma das bocas da perna, para o avesso.

Prenda esta bainha com alfinetes.

Junte as entre - pernas, a partir do gancho (**seta a**).

Faça a bainha da outra perna de maneira que ela (a perna da calça) fique do tamanho da perna embainhada (**seta b**).



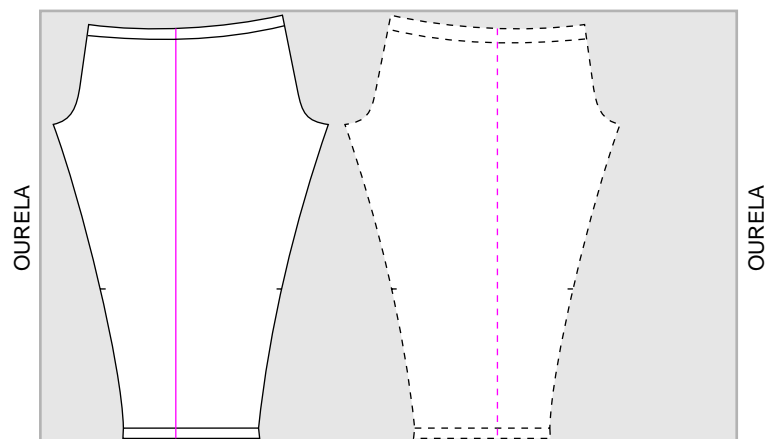
Costure a bainha, por dentro da boca, com um costura rente ao chuleado.

Ao costurar, estique bem a boca, como foi feito ao costurar o elástico no passador.

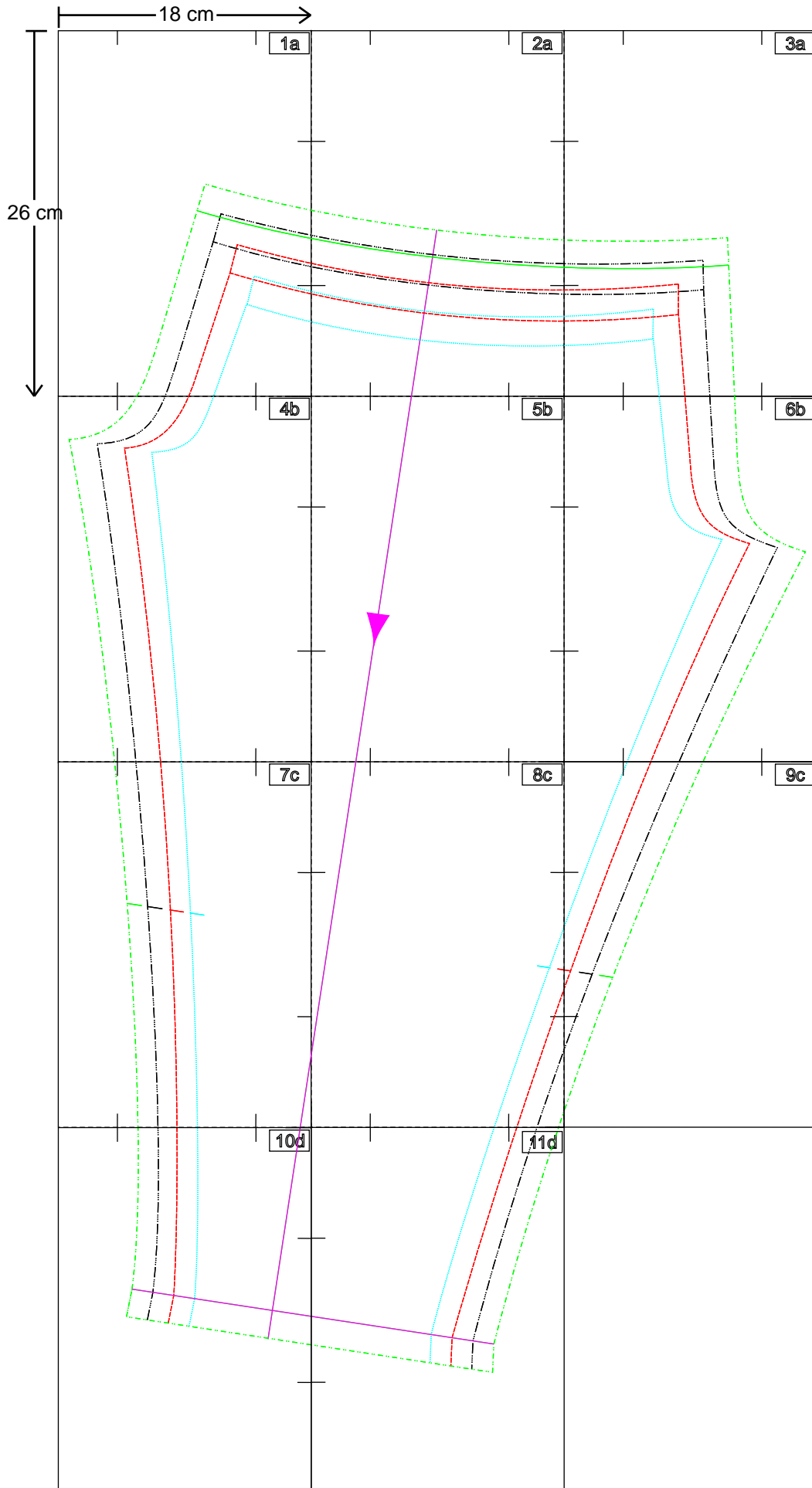
Segure na indicação com a **seta a** e puxe na indicação com a **seta b**.

FIM

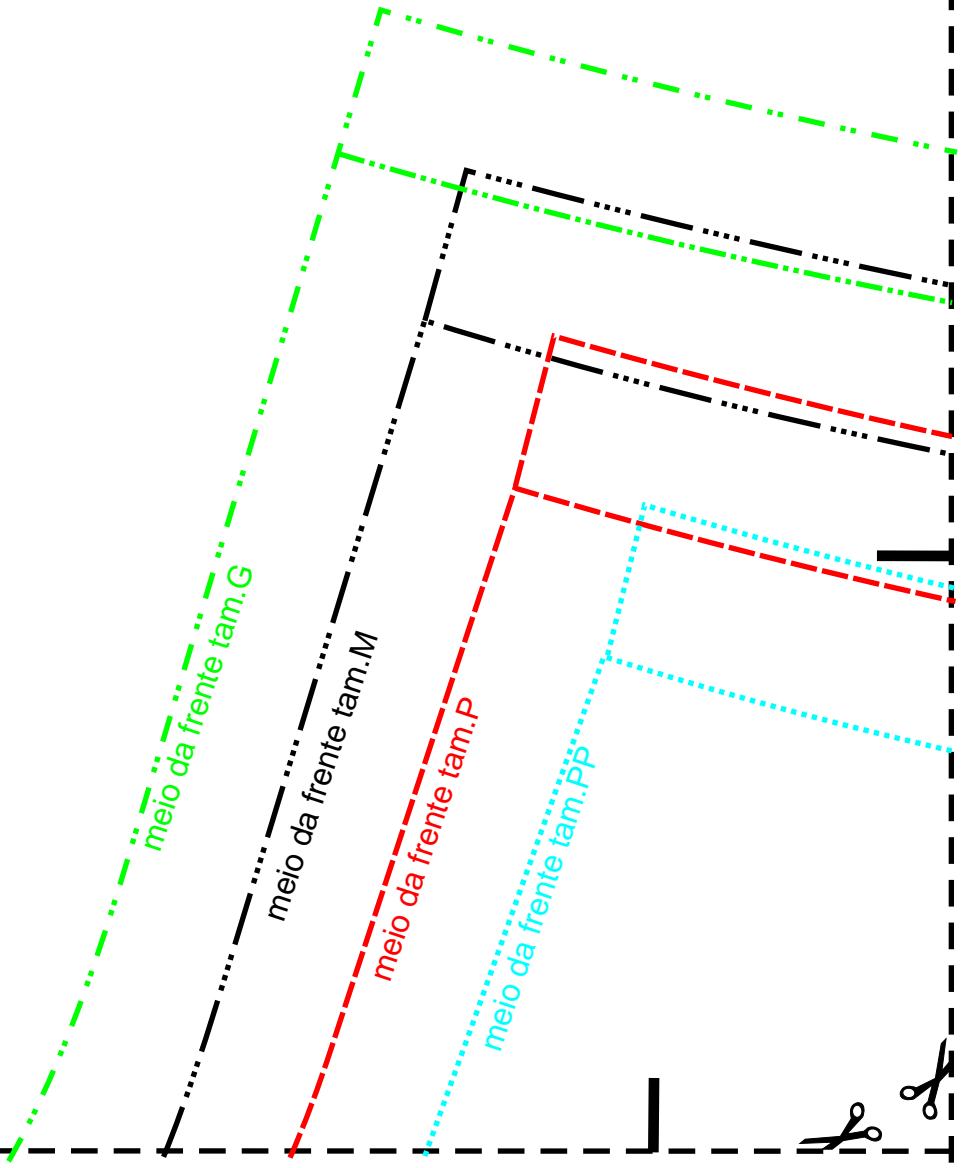
PLANO DE CORTE



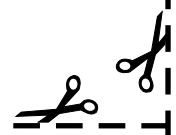
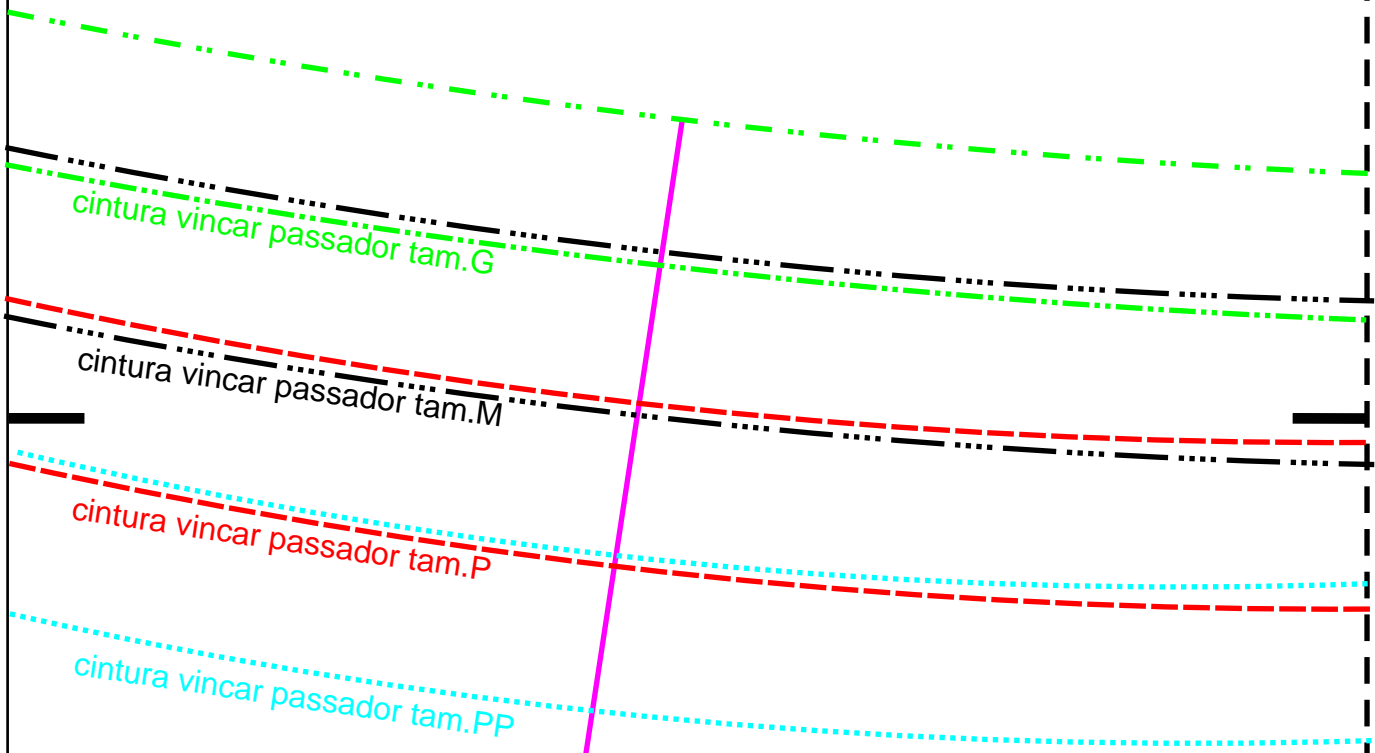
PP e P= 0,80 M com 1,40 m de largura
M e G= 0,90 M com 1,40 m de largura



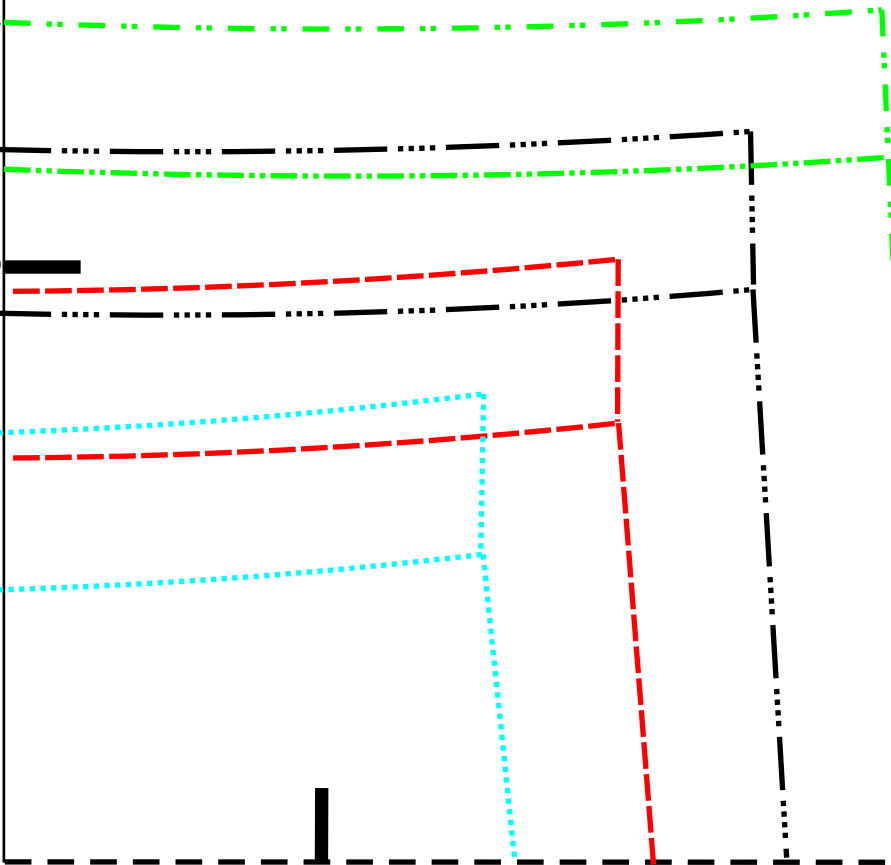
1a



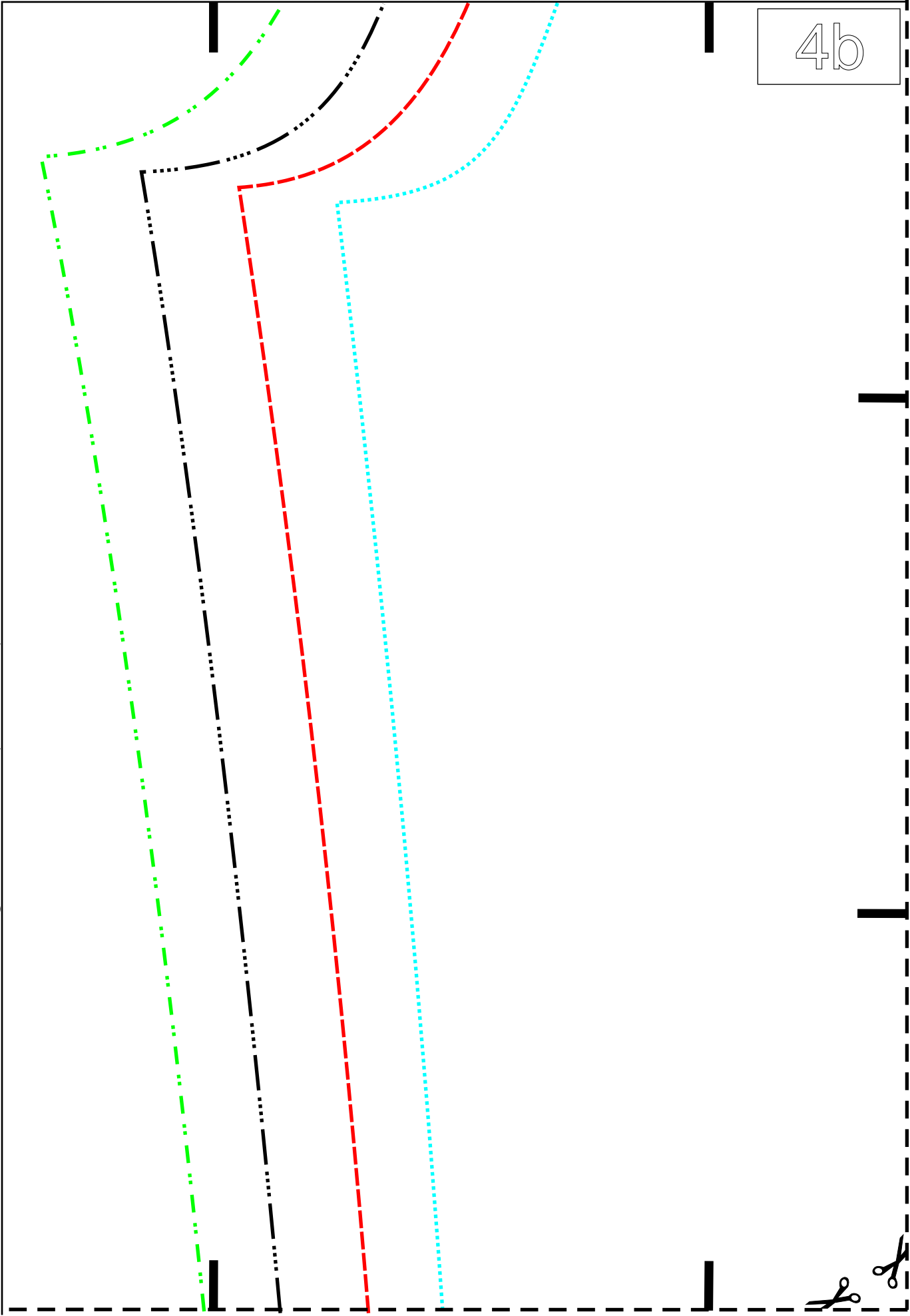
2a



3a



4b

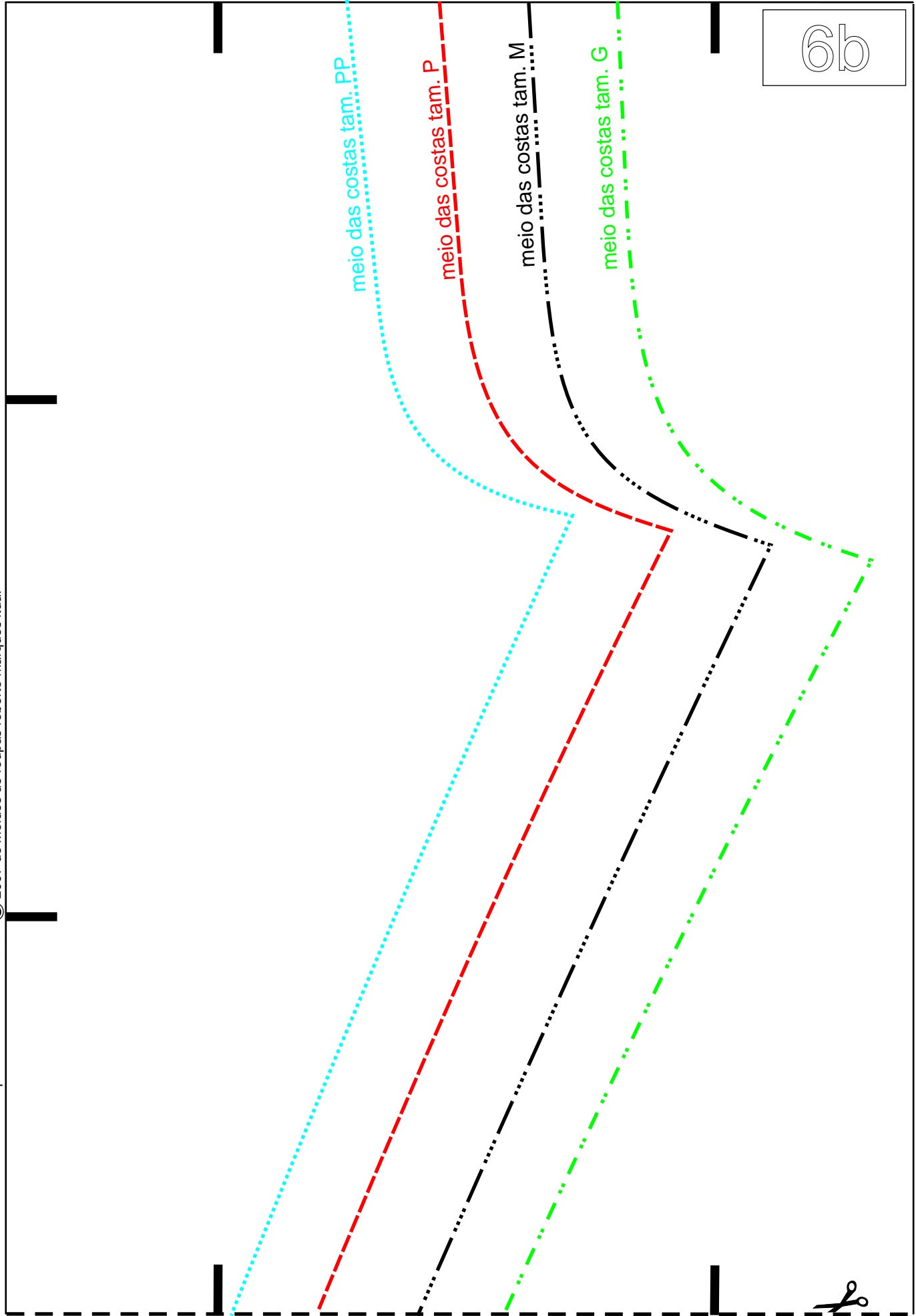


fio dos tamanhos.PP/P/M/G

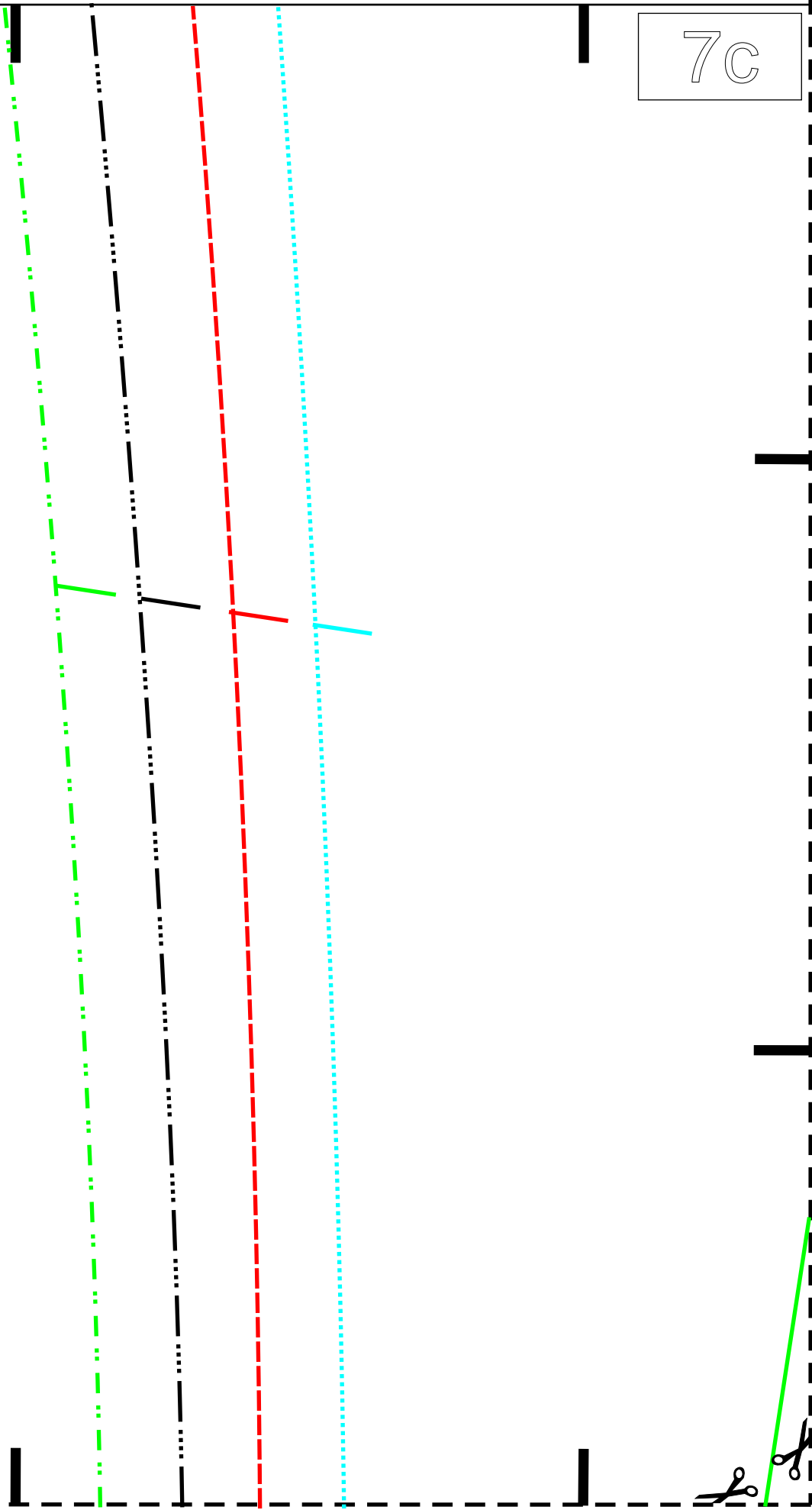
5b

MOLDES ROBERTO MARQUES
molde: C.001
Tams.: PP; P; M e G
MOLDE ONLINE
PEÇA: **1**

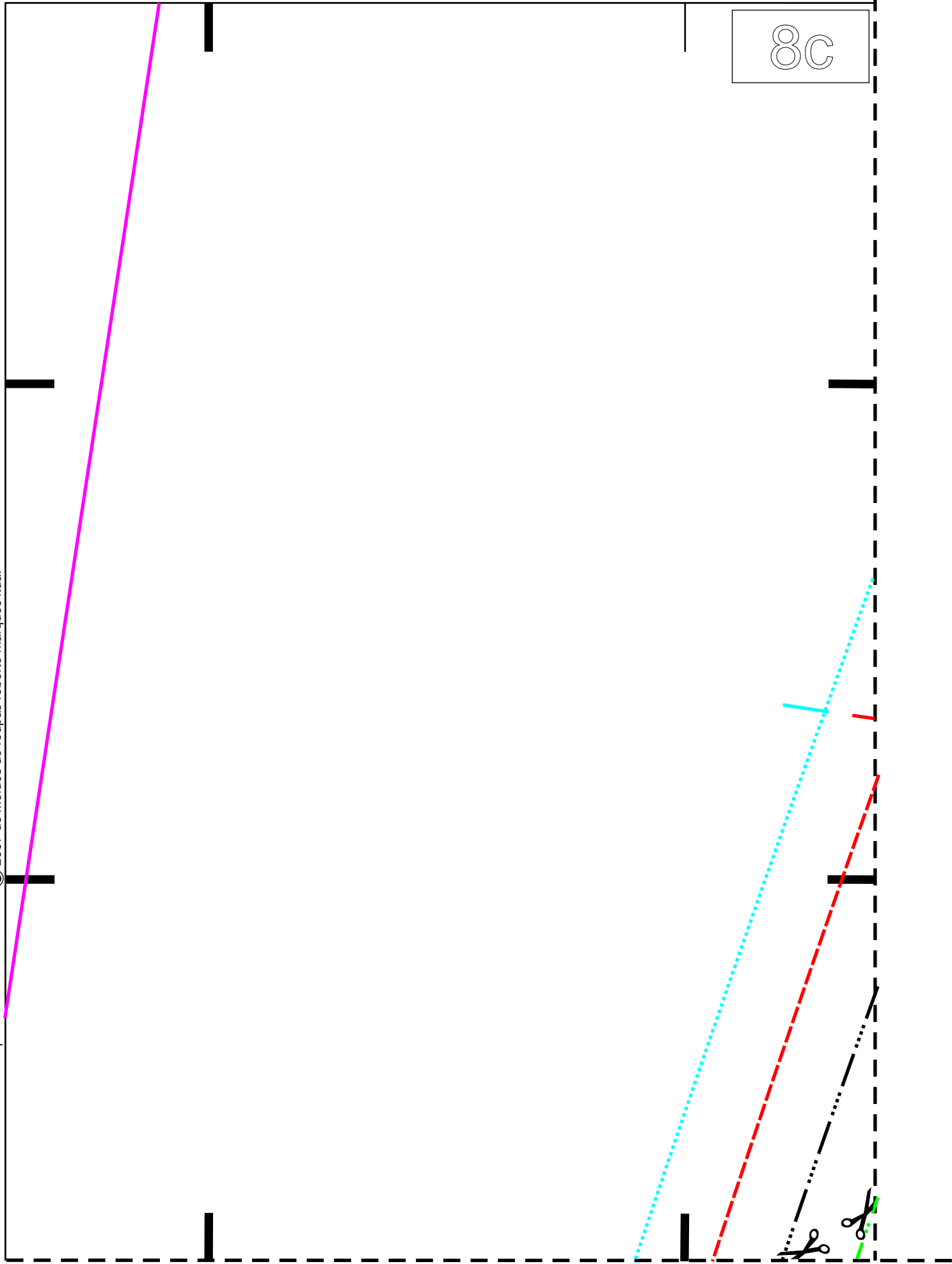


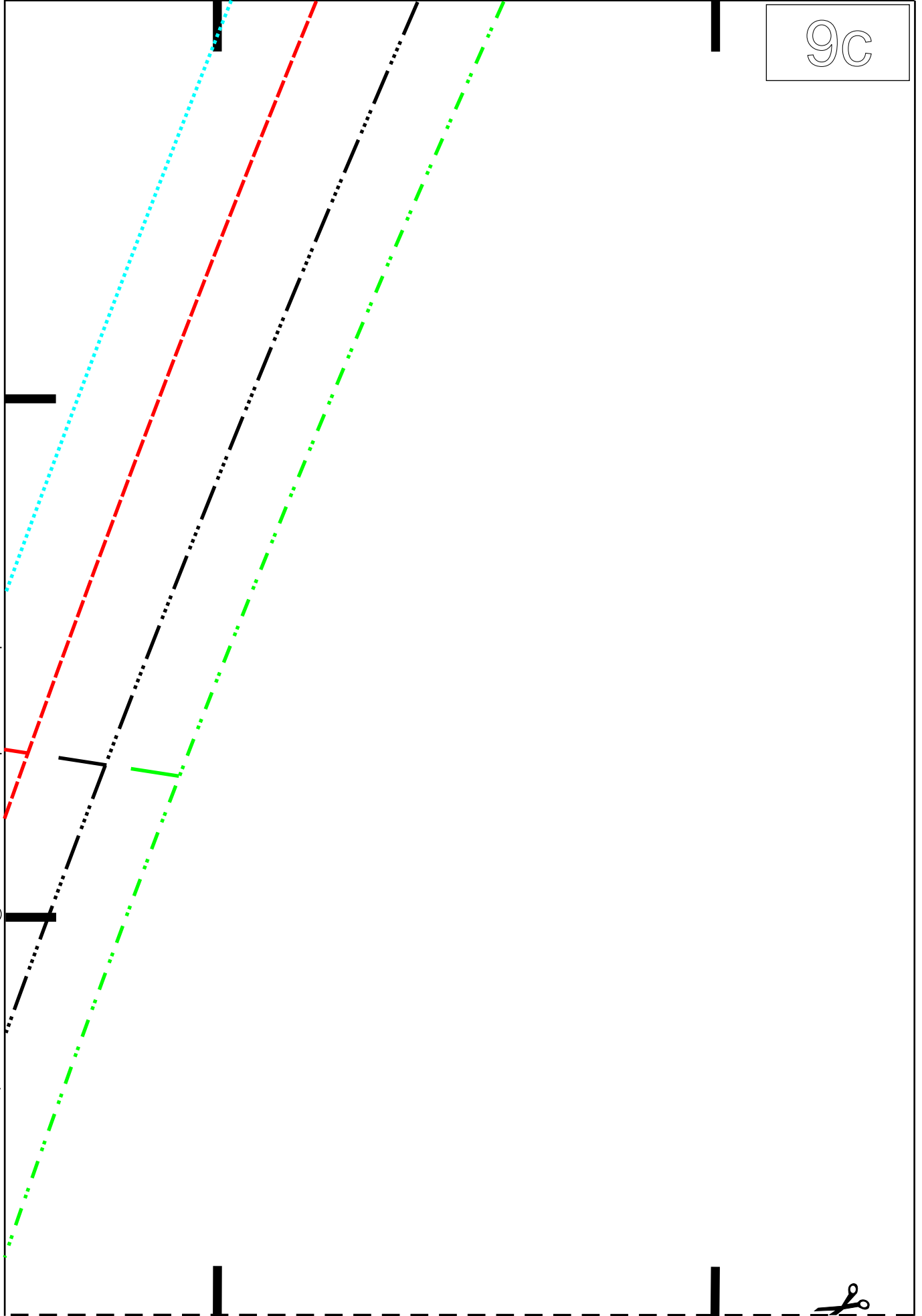


7c

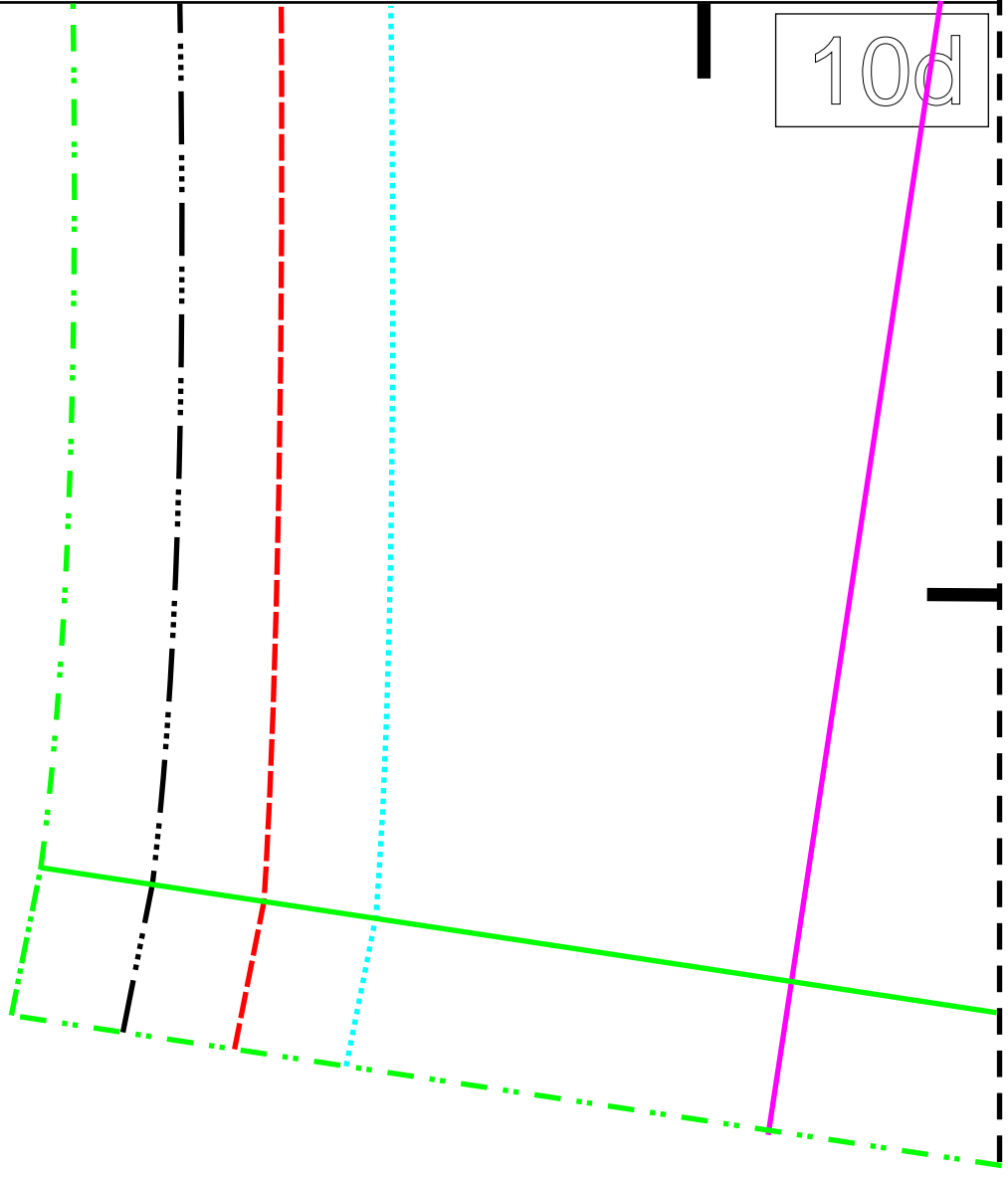


8C





10d



11d

vincar, bainha, boca da perna para todos os tamanhos

