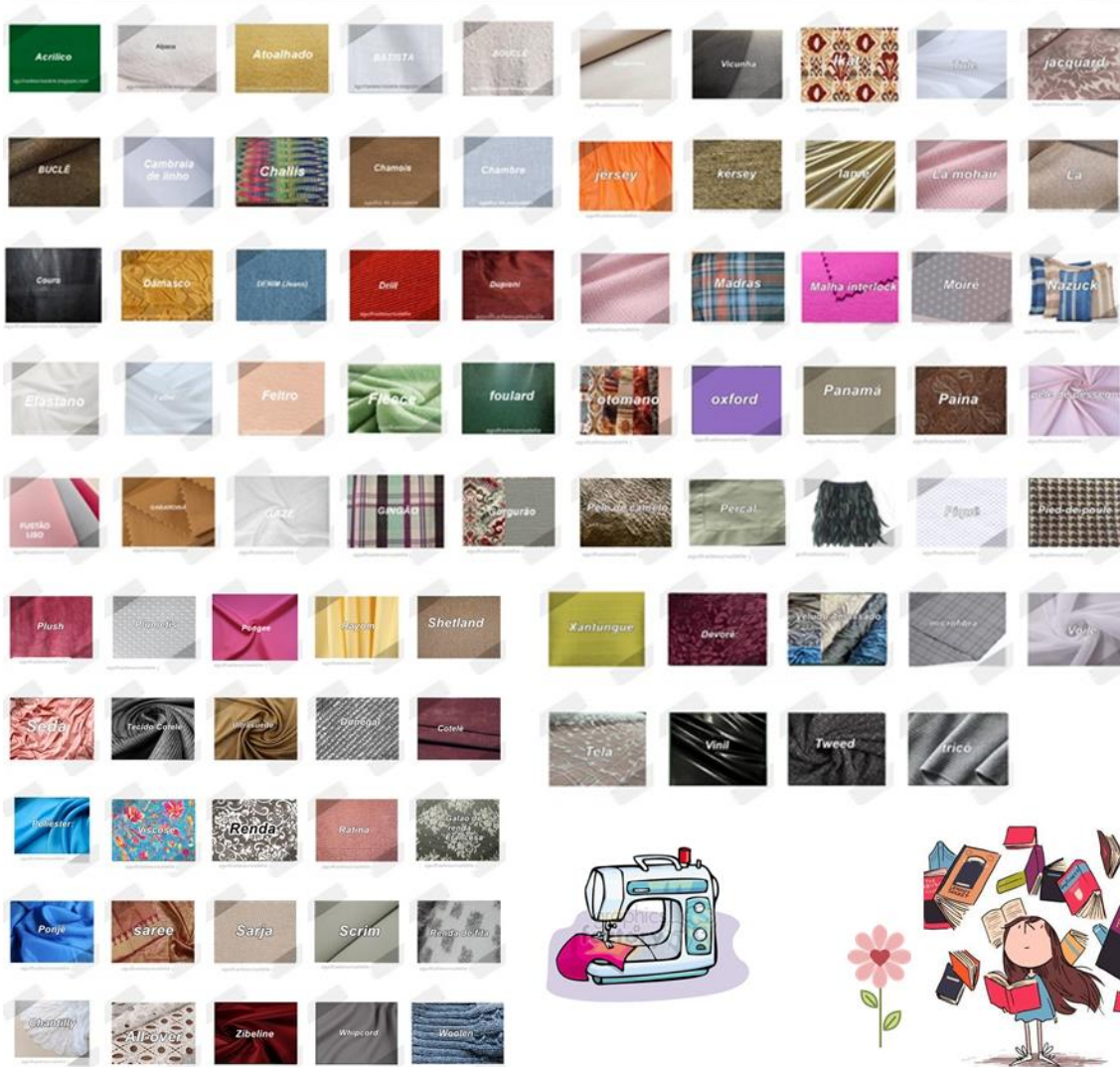


# Tecidos de A a Z

## ✂ Tipos de tecidos - diferentes tipos de tecidos e como utilizar ✂ dicainiciantes

by *Elis Caleone* 03:28



[agulhadeouroatellie.blogspot.com](http://agulhadeouroatellie.blogspot.com)  
By *Elis Caleone*

Como vimos nos posts anteriores, existem diversos tipos de tecidos e é quase impossível citar todos, pois muitos são transformados e embora seja variante do mesmo tecido, suas texturas são diferentes se receberem na sua composição outro material. Como por exemplo o veludo: existe o cotelê, amassado, molhado, de lã, etc. Assim como o veludo, a maioria dos tecidos são assim, como a seda, crepe, microfibra, etc. A mesma coisa acontece com as malhas.

Abaixo como são conhecidos a maioria deles no Brasil:



**Acrílico:** é um tecido sintético parecido com a lã, macio e com pouca absorção. Usado em roupas para esportes e malhas.



Alpaca: fibra leve e com brilho suave. Em geral, aparece misturado com lã para alfaiataria e malharia. Utilizado em ternos, paletós e malhas.



Atoalhado: tecido de algodão atoalhado - em um ou ambos os lados -, muito absorvente. Ideal para produção de toalhas de banho, saídas de praia, roupas confortáveis e para roupas de bebês.



Batista: tecido de algodão ou de fibra sintética em tejedura lisa. É leve, fino e transparente. Usado em blusas, lingerie, forros e lenços.



Bouclê: tecido em lã pura ou mista, de fios enrolados, de superfície irregular e áspera. Utilizado em roupas femininas e malharia.



Buclê: feito em lã ou outro tecido pesado. A trama lembra os pelos de um poodle. Usado na confecção de casacos.



Cabraia de linho: tecido de algodão ou fibras sintéticas, fino, leve e semitransparente. Podem ser estampados ou em cores e geralmente são utilizados em roupas infantis e vestidos de verão.



Challis: tecido de lã, raio, algodão puro ou misturado; leve, liso e suave. Tradicionalmente estampado em fundos escuros com desenhos florais ou estampado colorido. Usado em vestidos e roupas de dormir.



Chambre OU CHAMBRAY: algodão puro ou misturado de algodão

com poliéster, raion-poliéster com fios tingidos e brancos. Utilizado em uniformes, roupas esportivas, pijamas e camisas.



Chamois: Couro amarelo macio, escova e com textura ligeiramente suave. Este tecido tem, geralmente, um efeito de superfície de textura suave e similar. Usado em panos para polir e forro de casacos.



Couro: vários tipos de couro são adequados para fazer casacos, jaquetas e saias. Geralmente, compra-se a peça inteira e não tratada. Existem muitos tipos de couro e abaixo segue uma lista dos mais utilizados. Full Grain: também conhecido como plena flor é um dos mais tradicionais e geralmente está disponível em cores da moda.



Camurça: dá bons resultados mesmo sem detalhes de alfaiataria e está disponível em cores da moda ou estampado. Couro de montaria pesado: bastante utilizado em bolsas, cintos e carteiras.



Couro falso (fake): imitação vendida a metro, e possui uma infinidade de acabamentos, como camurça e chamois. Usados em casacos sob medida e jaquetas.



**Crepe** (do francês *crêpe*, "crespo") é um tipo de tecido muito leve, de aspecto ondulado, feito com fios altamente torcidos de seda ou lã (natural ou sintética).

- Crepe cetim: variante acetinada de crepe da China
- Crepe da China: crepe de seda, liso ou estampado, originário da China
- Crepe de lã: crepe feito de lã torcida
- Crepe Georgette: crepe de seda ou de fio sintético, originário da França
- Crepe Marrocain: originário do Marrocos e semelhante ao crepe da China, porém mais encorpado
- Crepe Mousse: crepe francês de textura granulada
- Crepe Romain: crepe italiano semelhante ao crepe Georgette
- Crepe Susette: similar ao crepe Georgette, mas com fios torcidos numa só direção



- Crepom: crepe de algodão plissado ou ondulado, com aspecto semelhante ao de papel crepom



Damasco: este tecido recebe o nome da cidade de Damasco, na qual as sedas chinesas chegavam pelas rotas de comércio. Este é um material firme, tipo Jacquard. Alguns também são fabricados com fibras de linho, algodão ou misturas. Muito utilizados em revestimentos de mobílias e toalhas de mesa.



Drill: tecido forte e em sarja. Algodão de apenas uma só cor, semelhante ao



Denim. Comum nas vestes de trabalho e uniformes.



Dupioni: também conhecido como doupin, é bastante utilizado na confecção de roupas formais e de casamento. Este tecido é uma seda lustrosa com efeito flamê e urdidura de fibras estiradas de casulos dobrados. Há versões em fibras sintéticas.



Elastano: mais conhecido como Lycra. Esta é uma fibra sintética elástica encontrada em vários tecidos, que mesmo em pequenas porcentagens - de 1% a 5% - aumentam o conforto ao utilizar a peça. Aparece com mais frequência na moda praia e lingerie.



Faille: tecido de trama fechada feito de seda, algodão, lã ou de fibras sintéticas com nervuras achatadas transversais. Usado em roupas formais e para a noite.



Feltro: TNT (tecido não tecido) feito de fibras de lã, pele ou pelos combinados por calor, umidade e ação mecânica. Cada vez mais o feltro é fabricado com fibras acrílicas derretidas. Usado em brinquedos, coletes, jaquetas.



Fleece: ou soft - Tecido de lã grosso cardado e, algumas vezes, com adição de náilon e fibras luxuosas de cabelo. Usado em casacos.



Foulard: tecido leve ou sarjado de peso

leve, geralmente de raíom ou seda.  
Usado em gravatas e echarpes.



agulhadeouroatelle

Fustão: tecido leve, suficientemente fino e semitransparente e , geralmente, é de algodão. Atualmente existem exemplares que são fabricados em fibras sintéticas. Possui riscas no sentido o comprimento, listras, xadrez ou padronagens estampadas pequenas. Aplicado em vestidos e cortinas.



agulhadeouroatelle

Gabardina: tecido sarjado, forte, com acabamento rígido, de peso médio a pesado, composto de fibras diferente sou misturas. Comum em capas de chuva, roupas esportivas e calças.



agulhadeouroatelia

Gaze: tecido fino, semitransparente, de trama aberta, feito de muitas fibras diferentes. Usado em roupas de verão, bandagens e cortinas.



agulhadeouroatelia

Gingão: tecido fino, liso, originalmente feito de algodão, encontrado também em misturas. Fios tintos são tramados em padronagens xadrez ou listras. Usado em vestidos, blusas e roupas infantis.



agulhadeouroatelia

ou O **Gorgurinho** é um **tecido** que dispensa o uso de forro e é muito usado em painéis de festa, toalhas de mesa, confecção de cortinas, colchas de cama, almofadas, além de poder ser aplicado em parede. O **tecido** possui pequenas ondulações que são características dos gorgurões e gorgurinhos. ou Gorgorão: Canelado pesado, tiras feitas de raio ou seda urdidas sobre cordas de algodão firmes. Usado em adornos e cintas.



agulhadeouroatelia

Honan: também conhecido como ponjê, este tecido de seda de trama lisa e leve, com efeito ligeiramente flamê nos dois sentidos, é geralmente tingido. Comum em blusas e vestidos.



agulhadeouroatelia

Ikat: procedimento no qual os fios de urdume de um tecido são tingidos ou estampados. Antigamente era conhecido como chiné, uma referência à origem chinesa do procedimento. Usado em vestidos.



agulhadeouroatelia

Jacquard: tecido ou malha de padrão intrincado, em geral, com uma superfície em relevo. Utilizado em roupas adasadas, cortinas e trajes formais.



agulhadeouroatelia

Jérsei: termo genético para tecidos lisos em fio de



malha. Tem grande elasticidade na transversal e é feito de algodão, sintéticos ou misturas. Aplicado em camisetas.



Kersey: tecido de lã compacta, trama fechada, torcida, sarja ou com nervuras, com uma fina penugem. Disponível em cores lisas, é bastante comum em roupas de trabalho e uniformes.



Lã ou lãzinha: fibra produzida a partir de tosa de ovelha domesticadas, geralmente são quentes e resistentes. Os indicados como "lã pura" nos EUA e Canada possuem 100% de lã virgem. Já os que recebem a etiqueta "lã mista" contém pelo menos 55% dessa fibra misturada com outra. Para fazer

roupas de frio como casacos, calças, saias, etc



Lã mohair: fibra lustrosa de cabra angorá e pode ser lisa ou crespa. Os tecidos que contém mohair geralmente tem uma mistura com lã. Usado em casacos, ternos e xales.



Lamê: qualquer tecido tramado ou de malharia com fio metálico para dar tanto ao padrão quanto ao fundo um efeito brilhante. Também pode ser bordado com linha metálica. Usado em trajes de noite e formais.



Madras: tecido de algodão leve ou com mistura de algodão, macio, multicolorido, tradicional na Índia, sua terra natal. Usado em camisas e shorts.



Malha Dupla: tecido em malha com dois lados idênticos. Tem uma excelente densidade e boa recuperação. Usado em roupas esportivas masculinas e femininas.



Malha Interlock: tecido em malha fina, estável, usado antes somente em roupas íntimas. Agora também é utilizado na confecção de roupas casuais. Disponível em cores lisas.



Matelassê: tecido luxuoso, frequentemente em trama jacquard, com desenho em relevo dando um efeito enrugado. As vezes contém linhas metálicas na trama. Usado em trajes para a noite e estofamentos. Microfibra As microfibras são fios pequenos de um material que pode ser tricotado, costurado com outros tipos tecidos ou usado na produção de não tecidos.



A microfibra é versátil e muito popular em uma grande variedade de usos. O tecido de microfibra tem Toque suave e macio, permite trocas térmicas e respirabilidade, além de durabilidade e resistência. Muito utilizado na confecção de roupas de alfaiataria, capas de almofadas, travesseiros, lençóis, fronhas, uniformes esportivos, roupas íntimas entre outros. Sem contar as vantagens como melhor caimento, secagem rápida e

aspectos visuais diferenciados. A microfibras é leve, altamente absorvente, não mancha e nem enruga facilmente.



Moiré: Também conhecido como seda molhada (chamalote), é tecido de seda como o Tafetá ou Faile e processado através de cilindros quentes, para introduzir um efeito de superfície quente. Usado em trajes para a noite e vestidos de noiva.



Moletom aveludado: tecido grosso, pesado, cardado e tosado para produzir um acabamento acamurçado. Tende a encolher, mas é durável. Usado em calças e roupas de trabalho.  
Náilon: o termo já foi marca registrada, porém, hoje é utilizado

comumente para designar a fibra mais resistente que existe. Apesar de ser bastante durável, esse tecido não é absorvente e, portanto, pode ser desconfortável e muito quente no uso diário. Geralmente o náilon é misturado com outras fibras a fim de aumentar a capacidade de absorção e aumentar a durabilidade de outros fios quando misturados a ele.



Nazuque: algodão plano, fino, macio ou uma mistura de algodão com a cambria ou a cambria de linho. Usado em lenços e roupas de bebê.

Organdi: trama fina, solta e semitransparente de algodão puro ou misturado. Possui acabamento rugoso e é muito utilizado em cortinas, blusas e trajes para a noite.



agulhadeouroatelle

Organza: organdi de seda pura rugosa com brilho. Feita também de poliéster, a organza é usada em vestidos de noiva e trajes para a noite.



agulhadeouroatelle

Otomana: tecido pesado com riscas transversais de diferentes larguras, originalmente feito de seda chamalotada e trama de lã. Este tecido já esteve em alta para roupas de festa, porém, atualmente é mais utilizado para casacos, ternos, becas e estofados.



agulhadeouroatelle

Oxford: tecido de algodão ou misto, entrelaçado e

comumente usados para camisas masculinas.



agulhadeouroatelle

**Paina:** este tecido é composto por uma fibra fofa proveniente da vagem da árvore homônima, usada para encher travesseiros e brinquedos. A paina tem sido substituída por enchimentos sintéticos.



agulhadeouroatelle

**Panamá:** tecido em estrutura de cesto. Geralmente é produzido a partir de poliéster e algodão com fios não torcidos dispostos na trama. Utilizado para bordados à mão



agulhadeouroatelle

**o. Peau de soie:** este



tecido é conhecido também como "pele de pêssego". É uma trama de cetim pesado e liso, possui brilho suave. Pode vir misturado ao poliéster e é geralmente empregado na confecção de vestidos de noivas e trajes para a noite.



agulhadeouroatelia

Pele de camelo:

classificada para fins de catalogação como lã. É leve e, geralmente, em tecido sarjado, proveniente da camada interna e macia do camelo. Hoje é misturada com outras fibras como a lã. Usada em casacos e paletós.



agulhadeouroatelia

Penas: penas de galo, marabu, avestruz estão disponíveis em várias cores. Geralmente são costuradas em fita de 12 milímetros ou presas por overloque em barbante. Geralmente utilizadas para adornar casacos, roupas formais ou fantasias. Atualmente não se

utiliza muito devido à prática sustentabilidade e Proteção aos animais.



Percal: Tecido liso, fino e leve, com acabamento suave. Geralmente produzido a partir de algodão puro ou misturado com poliéster. Estampado ou liso é frequentemente utilizado em lençóis.



Pied-de-poule (tecido quadriculado): este tecido é feito a partir de uma pequena combinação do tecido sarjado e padronagens de cor formadas na sua tessitura. Usado em terno, calças e jaquetas.



Piquê: tecido feito de algodão puro ou misto que possui trama feita em tear de maquineta. Possui pequenos padrões geométricos salientes. Utilizado, geralmente, na confecção de roupas esportivas, colchas e enxovais.



Plumetis: este é um tecido fino e semitransparente feito a partir de algodão ou com misturas de fios de algodão. Bastante comum em roupas de crianças.



Plush: este é um tecido grosso, com felpa - maior e mais aberta que o veludo - obtida por meio

da urdidura de seda, lã, raion ou mohair. Utilizado na produção de casacos.



agulhadeouroatelia

Poliéster: fibra sintética feita a partir de derivados do petróleo. Possui uso bastante amplo que vai desde a imitação de seda à mistura com outros fios. A tecnologia está atenuando um dos principais problemas desse tecido: a pouca absorção.



agulhadeouroatelia

Ponjê: Este tecido é feito a partir de trama lisa e leve, com efeito ligeiramente flamê. Comum em blusas e vestidos.



agulhadeouroatelia

Rayom: este é um tecido leve, barato e de secagem rápida feito de celulose e bastante utilizado na confecção de blusas, vestidos e forros. No mercado, existem diferentes tipos de Rayom:

Cupramônio: produzido a partir de um procedimento que permite a criação de filamentos de fibras finas. É um tecido mais fino e leve do que o Raiom viscose, por exemplo.



agulhadeouroatelia

Viscose: este tecido é fabricado dentro de um processo mais comum e tem baixa resistência. Raiom polinósico: é mais resistente e sofre menos com o encolhimento. Confeccionado a partir de um processo desenvolvido mais recentemente do que o do Raiom de viscose.



Ratina: este tecido possui um fio atoalhado feito de várias fibras e é utilizado, geralmente, em vestidos.



Renda: possui, geralmente, desenhos florais ou espirais e é produzida em máquina sem o uso de tecido de base. São bastante utilizadas em acabamentos e vestidos. Assim como o rayon, possui uma variedade vasta de rendas. Abaixo são destacados alguns tipos:



Galão de renda Francesa: bastante luxuosa, esta renda

possui desenho definido com linha pesada, geralmente de seda, em uma fina e semitransparente rede no contorno.



agulhadeouroatelie

All-over: possui um desenho padrão, repetido frequentemente sem rede de contorno ou festões.



agulhadeouroatelie

Chantilly: possui desenho elaborado com acabamento de rede fina nas bordas em ambas as margens. Utilizado, frequentemente, na confecção dos vestidos de noiva.



agulhadeouroatelie

Renda de fita: criada ao pregar fitas em padrão floral em um

fundo de rede. Delicada, é necessário muito cuidado no seu manuseio. Utilizados em vestidos de noiva e de noite.



agulhadeouroatelia

Sári: este tecido tem um design diversificado e muitas vezes é feito de seda fina ou poliéster, com fios dourados ou prateados. O termo utilizado para designar esta fibra, refere-se a um corte usado pelas mulheres ao sul da Ásia.



agulhadeouroatelia

Sarja: tecido macio feito de lã pura ou mista em linhas diagonais. Comum na confecção de ternos e uniformes.

Sarja diagonal: tecido forte em sarja bastante utilizado na confecção em calças para cavalgar e de passeio, uniformes e saias.





agulhadeouroatele

Scrim: tecido feito, geralmente, de algodão. Possui trama lisa e aberta e é usado em cenários teatrais, cortinas e bandeirinhas.



Seda: fibra natural conseguida a partir da abertura dos casulos da larva do bicho-da-seda. É um tecido forte, porém, com aspecto delicado e brilhoso. A seda tem sido substituída por algumas fibras sintéticas e misturada com outros fios a fim de reduzir o preço ou produzir determinado efeito.



Shetland: fio de lã de ovelha das Ilhas Shetland, no norte da Escócia. Tecido áspero, leve e quente.



Suede: feito com trama de algodão, seda, fibras sintéticas ou mistas, este tecido é geralmente cardado para dar um efeito parecido com camurça. Usado em roupas esportivas.



Tafetá: pode ser feito a partir de seda, poliéster ou acetato. Este tecido é de trama rugosa, sem avesso e possui superfície brilhante.



Tecido Cotelê: tecido robusto com canelado e feito de várias fibras. Usado na confecção de calças e casacos.



Tela: existente em diversos pesos, as telas possuem trama aberta geometricamente. Geralmente são produzidas com náilon e utilizadas na produção de roupas de festa.



Tencel: fibra feita de polpa de celulose por um processo diferente do Raiom. Possui características como boa absorção e boa resistência. Às vezes, recebe

acabamento de “pele de pêssego”. Usado em roupas esportivas.



Tricô: tecido produzido de náilon, com estrias verticais e ziguezague. É resistente a desfiados, fino e felpudo. Empregado na produção de lingerie e forros de roupas de verão.



Tule: este é um tecido em tela fina de seda ou náilon e utilizado na confecção de vestidos de noiva ou trajés de dança.



Tweed: este tecido possui superfície peluda, caracterizada

por fios flamês coloridos. Essa fibra é resistente e quente. Alguns desses tecidos são feitos de pura lã, outros de misturas ou combinações de fibras diferentes. Os tipos mais conhecidos são:



Donegal: inicialmente produzido à mão no condado de Donegal, na Irlanda. Atualmente, refere-se a qualquer tweed com flamês espessos e coloridos.



Harris: Fios de lã tecidos à mão nas ilhas Hébridais Exteriores da Escócia.  
Irlandês: difere-se em razão do tecido branco característico e pela trama colorida.



Ultrasuede: este é um luxuoso TNT lavável, parecido com o suede. Este tecido é produzido de fibras sintéticas obtidas por agulhamento. Usado em vestuário, em acabamento e decoração.

Veludo: tecido de seda pura ou sintética, felpa curta, textura macia e lustrosa. Usado em trajes para a noite, cortinas e estofados. Abaixo alguns dos tipos deste tecido:

Ciselé: feito em trama de cetim e possui padrões de veludo em fundo fino e semitransparente. Parecido aos tecidos flocados.



Veludo Amassado: feito de felpa curta e prensada em uma ou várias direções para uma aparência cintilante.



Devorê: possui padronagem em fundo fino e semitransparente, obtida por um processo corrosivo conhecido como burn-out que dissolve quimicamente as áreas felpudas após a tecedura.



Veludo cotelê: produzido em algodão com trama felpuda, tecido e cortado para produzir riscas verticais. Este tecido possui riscas de várias larguras e em diferentes estampados ou cores lisas. Comum na produção de roupas infantis, casacos, paletós e calças.

Veludo de lã: utilizado na produção de roupas informais e confortáveis. Este tecido ou malha possui felpa curta e espessa. Possui a aparência lustrosa do veludo e pode ser encontrado em cores vivas.



Vicunha: tecido macio, leve e lustroso produzido de lã marrom-avermelhada da vicunha - espécie de lhama do Peru.



Vinil: tecido resistente ou à base de malha coberto com policloreto de vinila (PVC), o que confere à superfície aspecto impermeável e pegajoso. Comum na confecção de capa de chuva, entre outras peças.



Voile: este tecido possui trama achatada, rugosa, e semitransparente de algodão puro ou misto. Por se tratar de uma fibra leve,



é mais utilizada na produção de roupas de verão.



Whipcord: tecido resistente, pesado, feito de algodão, lã ou fibra sintética. Possui trama grossa e sarja e é utilizado na confecção de uniformes e roupas para equitação.



Woolen: produzido a partir de um tipo de fio de lã com fibras cardadas em vez de penteadas para remover impurezas, resultando num tecido macio e quente. Usado em jaquetas e suéteres.



Xantung: tecido de trama lisa com fios flamês, o que proporciona

uma superfície de aspecto áspero e irregular. É feito com fibras de seda e utilizado em trajes formais.



Zibelina é um tecido luxuoso muito utilizado por costureiras e estilistas. Tem um brilho acetinado e é bem encorpado, perfeito para fazer modelos de vestidos de festa e vestidos de noiva com volume nos cortes evasê e sereia ou o que sua criatividade mandar.

Fontes consultadas:

- A Bíblia da Costura
- Wikipédia
- Textil School

Visite o blog: <https://agulhadeouroatelie.blogspot.com/>

By Elis Caleone

Feito gratuitamente com ❤️ para iniciantes na costura

Boas costuras!

Cultive  
as amizades  
como se fossem  
flores

