



Схема склейки



Рост 71	-----
Рост 79	- - - - -
Рост 87
Рост 94
Рост 102	—————

Припуски 1,5 см

Юбка для девочки 071
размеры (рост) 71-102

Рост-обхват груди-обхват талии
71-48-48
79-51-50
87-53-51
94-56-52
102-58-53

Все [выкройки](#) выполнены в бесплатных приложениях.
При производстве выкроек использованы различные методы конструирования.
При использовании выкроек просим проверять размеры и соответствия фигуры.
[Выкройки](#) распространяются бесплатно, условия поставки «как есть»,
вся ответственность за неправильное или любое возможно
неправильное использование лежит на пользователе.
Претензии не принимаются. Скачано с сайта <http://porrivan.ru>

Описание работы.

Внимание! Отделка кружевной тесьмой не обязательна.

Обработать переднее полотнище юбки: приколоть и притачать клинья годе к боковым срезам центральной части переднего полотнища юбки, совместив малые окружности, прокладывая строчку от нижнего среза до малой окружности; заутюжить припуски швов на центральную часть переднего полотнища юбки. Приколоть и притачать боковые части переднего полотнища юбки к боковым срезам клиньев годе, совместив малые окружности, прокладывая строчку от нижнего среза до малой окружности; заутюжить припуски швов на боковые части переднего полотнища юбки. Аналогично обработать заднее полотнище юбки.

Стачать переднее и заднее полотнища юбки по боковым срезам. Проложить строчку на расстоянии 1,3 см от верхнего среза юбки. Надсечь припуски шва к строчке.

Обработать нижний срез юбки швом вподгибку с закрытым срезом.

При желании перегнуть юбку по швам притачивания клиньев годе и застрочить защипы, прокладывая строчку от нижнего среза до малой окружности.

ИЛИ

Наложить нижний край юбки на ровный край кружевной тесьмы, при этом один конец тесьмы (подогнутый внутрь) перекрывает другой на одном боковом шве юбки, и настрочить в край.

Стачать части кокетки юбки по боковым срезам.

Приколоть и притачать юбку к нижнему срезу кокетки, совместив линии середины и боковые швы деталей, а также малые окружности. Заутюжить припуски шва вверх, на кокетку.

С лицевой стороны проложить строчку по кокетке на расстоянии 6 мм от шва притачивания юбки.

Чтобы свободно вдеть эластичную тесьму в кулиску, зафиксировать припуски швов на участке кулиски при помощи клеевой паутинки или закрепить их строчкой временного назначения. (Строчки временного назначения удалить после обработки кулиски.)

Заутюжить на изнаночную сторону верхний край изделия шириной 2,5 см. Заутюжить внутрь открытый срез припуска шириной 6 мм. Застрочить по сгибу, образуя кулиску; оставить открытым небольшой участок для вдевания эластичной тесьмы.

Отрезать кусок эластичной тесьмы длиной, равной обхвату талии плюс 2,5 см. Вдеть эластичную тесьму в кулиску. Наложить концы эластичной тесьмы один на другой и сколоть безопасной булавкой. Примерить изделие и отрегулировать длину эластичной тесьмы.

Стачать концы эластичной тесьмы. Застрочить открытый участок кулиски. Равномерно распределить сборки. Удалить строчки временного назначения. Полезный совет: чтобы эластичная тесьма не перекручивалась, проложить сквозную строчку по каждому шву изделия на участке кулиски.

2

Нить основы

Припуски 1,5 см

1

Юбка-годе для девочки на кокетке 072
размеры (рост) 71-102
Центральная часть переднего и заднего полотнищ юбки
2 детали

Припуски 1,5 см

Нить основы

Сгиб

2

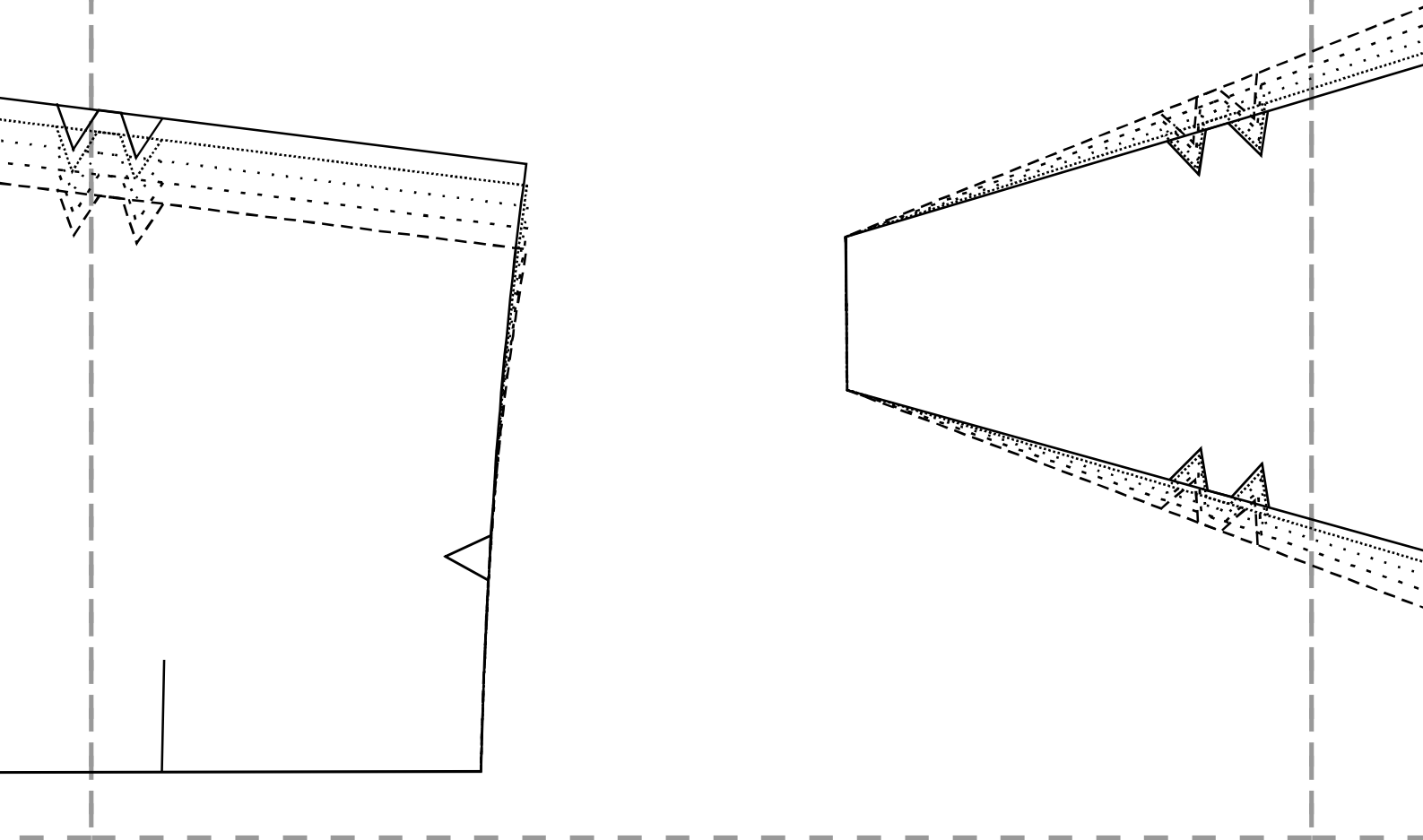
3

Нить основы

5 см

Юбка-годе для девочки на кокетке 072
размеры (рост) 71-102

Передняя и задняя кокетки юбки
2 детали



3

4

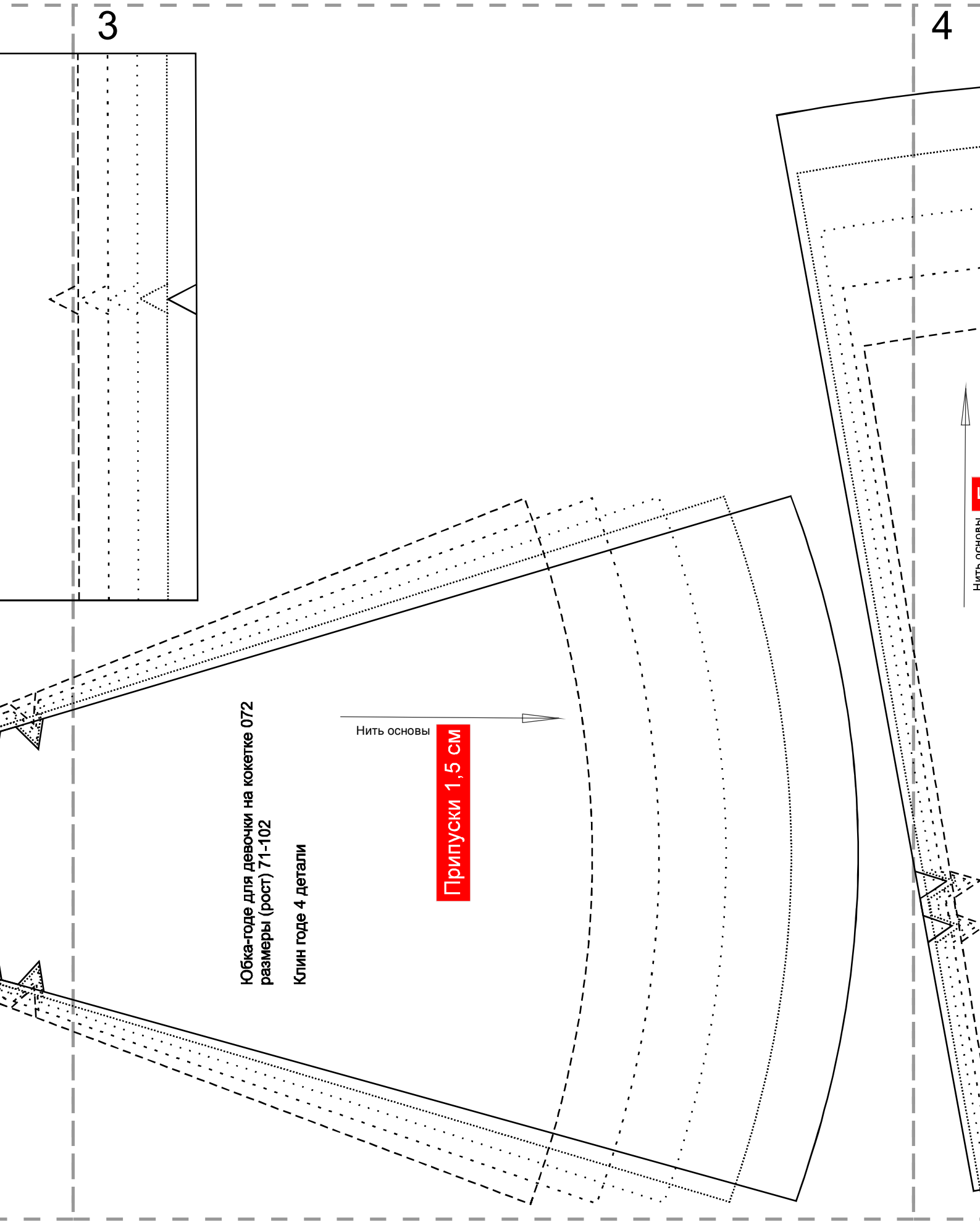
Юбка-годе для девочки на кокетке 072
размеры (рост) 71-102

Клин годе 4 детали

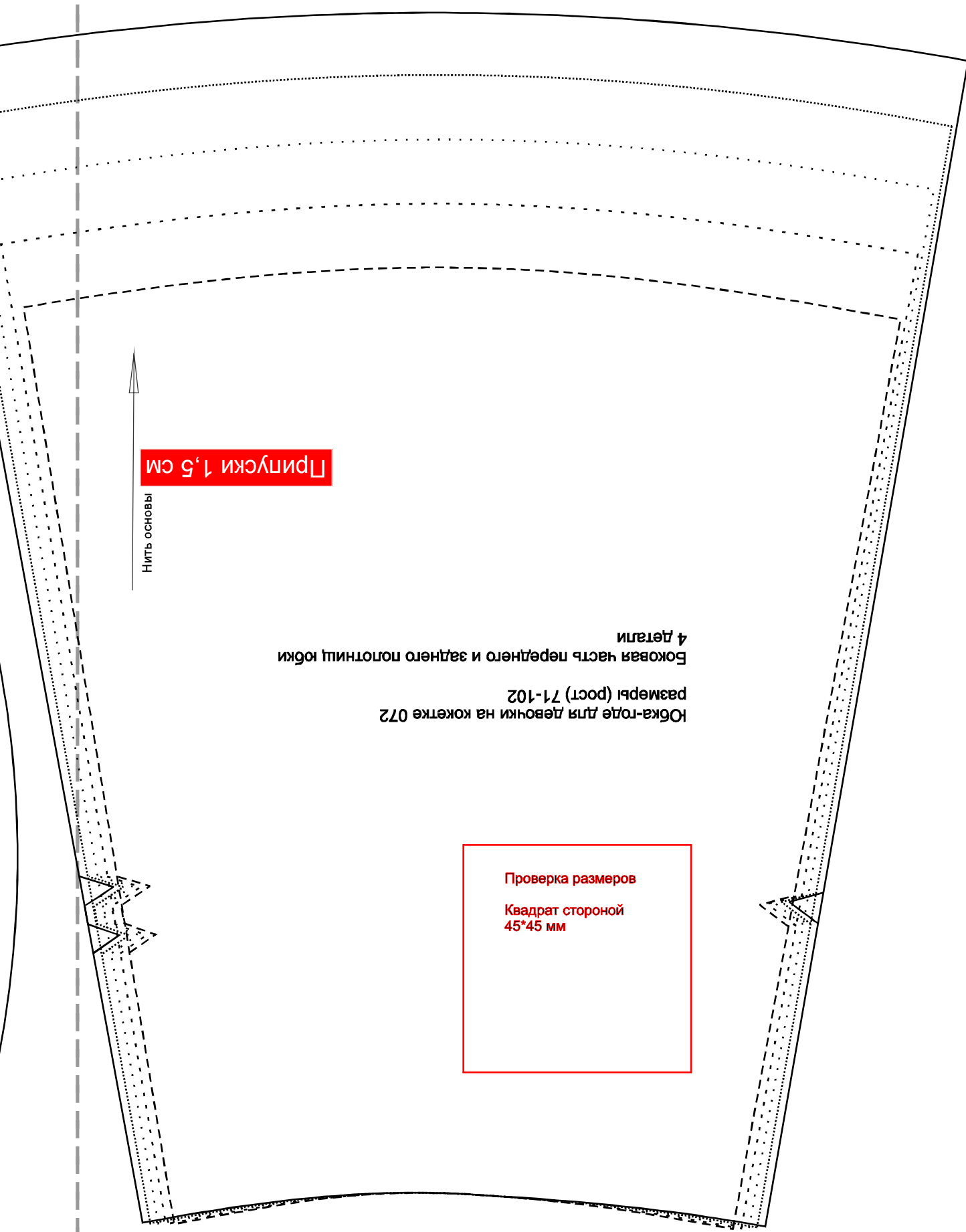
Нить основы

Припуски 1,5 см

Нить основы



4



Припуски 1,5 см

Нить основы

Юбка-годе для дзвочки на кокетке 072
размеры (пост) 71-102
Боковая часть переднего и заднего полотнищ юбки
4 детали

Проверка размеров
Квадрат стороной
45*45 мм