

Confira periodicamente as medidas para saber, segundo a nossa *Tabela de medidas*, qual o tamanho do molde que você vai utilizar.

**IMPORTANTE: Moldes de Roupas Roberto Marques** Todos os direitos reservados. É proibido qualquer tipo de reprodução comercial sem autorização por escrito da **Moldes de Roupas Roberto Marques Ltda.**

**Saia Curinga – sem forro – reta ou “Lápis” ou “Tulipa”**  
Curinga é uma peça de roupa básica que serve para ser usada com muitas outras peças, graças ao fato de combinar bem com várias roupas. Esta é uma saia curinga. Não tem pences na frente, somente nas costas e um cós de 4cm de largura. É fechada com um zíper invisível no meio das costas, o qual começa na ponta do cós. Este modelo existe em duas versões: uma reta e outra no formado lápis. Há editora de moda que se confunde chama a saia evasê (solta na barra – ao contrário da saia “lápis”) de saia “lápis”. Recebe esse nome justamente porque afunila na direção das pernas, como uma ponta de lápis.

Antes de começar a trabalhar, é aconselhável vá ao site, na seção “Tome Nota” procure o link “Dicas Básicas Para o Trabalho Bem-feito”.  
**Primeiro**, leia o texto todo observando as figuras, quando houver. Quando achar que estar tendo um entendimento do texto, vá lendo por parte e fazendo a montagem.  
**Não tendo** prática, treine antes num retalho de tecido, depois, sim faça no modelo verdadeiro.

**ATENÇÃO:** nos gráficos, as cores e as proporções são meramente ilustrativas. Você deverá usar os aviamentos (linhas, fios, botões etc.) de acordo com o seu modelo.  
**Nota:** nossas explicações dirigem-se a pessoas que estão começando a costurar. Por esse motivo, optamos por usar explicações básicas, mais simples.

### FAÇA UMA PROVA

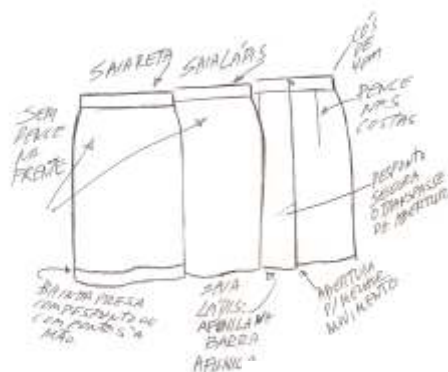
**Sempre faça** uma prova antes de cortar o tecido definitivo. Isso é importante. Saiba porque lendo no Nosso Site, na coluna “Tome Nota” A Necessidade de se Fazer Uma Prova”

### PRÉ-ENCOLHIMENTO

**Faça sempre** o pré-encolhimento do tecido que será usado. Deixe-o de molho por 6h, no mínimo. Retire da água, deixe secar e passe, se necessário. **Nunca** corte uma peça de tecido amarrotado.

**As costuras** de união das peças deve ser feita prendendo direito com direito do tecido.  
**Costure, seguindo** os números e as farpinhas das junções, quando houver.  
**Passe as** costuras a ferro, logo após unir as peças.  
**Arremate o** final e o início das costuras com uma costura de retrocesso (o manual da sua máquina tem uma boa explicação) ou com um nó nos fiapos da linhas, no avesso do tecido.

### BONECA TÉCNICA



### MATERIAL

**TECIDO:** Oxford, Linho, Sarja, Malha de lã, Tafetá, Gabardine.

#### GASTO DO TECIDO

O gasto com o tecido é sempre arredondado para um valor superior. **Veja, logo adiante, nos planos de corte, as metragens que você tem que comprar**, de acordo com o tamanho que você está trabalhando). A metragem é calculada de acordo com a comprimento do modelo. O comprimento, da borda do cós até a borda inferior é de 52 cm.

**AVIAMENTOS:** Linha Mista ou 100% poliéster; 1 zíper invisível da 25 cm. **Entretela Termocolante fina com 0,90m de largura:**

**Do Tamanho 48 ao tamanho 52 = 20 cm de entretela**

#### DÚVIDA sobre a entretela

**Termocolante, inclusive com cortar e montar?**

Vá no site, na coluna lateral (à esquerda) procure e clique no link “Costura Bem Feita”. Na Pagina que se abrirá procure e clique no link “Entretelar, A Arte de”.

#### OBSERVAÇÕES

**Chuleie as bordas** indicadas nas peças.

**NOTA:** o chuleado, nos tecidos, pode ser substituindo por uma bainha, de uns 5 mm (dê esta folga a mais nas bordas), virada para o avesso e presa com um pesponto.

Também pode ser substituindo por uma montagem de viés em rolotê (fica uma trabalho mais delicado, fino).

**Faça piques**, nas farpas (pequenos riscos) traçadas juntos as bordas do molde.

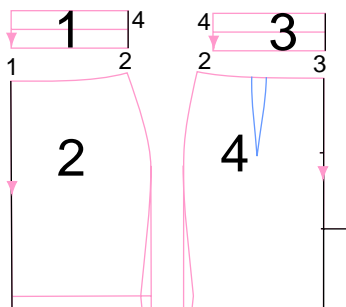
**Estes piques não podem ultrapassar a linha de costura**, eles servem para ajudar a montagem das peças - pique deve ficar sobre o outro na hora da união das peças.

## CORTE

**ATENÇÃO:** não se esqueça de dar folgas para as costuras e bainhas.

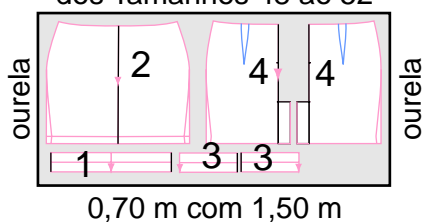
**Planeje** o corte observando os gráficos dos planos de corte, antes de riscar o tecido e cortar.

## MINIATURA DAS PEÇAS



## OS PLANOS DE CORTE

**PLANO DE CORTE**  
do tecido,  
dos Tamanhos 48 ao 52



## TRAÇADO DAS PEÇAS na folha do molde

Veja a cor em que foram desenhadas as peças do seu molde, de acordo com o tamanho escolhido.

**CUIDADO:** a casos em que o traçado serve para mais de um tamanho. Quase sempre, para todos os tamanhos.



## TEXTO DO CORTE

**NOTA:** só comece a cortar depois das peças todas estarem distribuídas sobre o tecido, obedecendo ao plano de corte.

### AS FOLGAS E A COSTURA

**Deixe 1 cm** de folga para as costuras. Você vai juntar as bordas das peças e costurar 1 cm para dentro.

**PEÇA 1 - CÓS DA FRENTE** - Risque o molde uma vez no tecido e na entretela **Vire sobre** a linha indicada (meio da frente - o meio da frente do molde tem que ficar sobre a linha do meio da frente, riscada no tecido e na entretela).

**Risque mais** uma vez.

**Corte a** peça riscada no tecido e na entretela.

**PEÇA 2 - FRENTE DA SAIA** - Risque o molde uma vez no tecido (copie a lateral de acordo com o modelo escolhido - saia reta ou "lápís".

**Vire sobre** a linha indicada (meio da frente - o meio da frente do molde tem que ficar sobre a linha do meio da frente, riscada no tecido).

**Risque mais** uma vez. Copie a lateral de acordo com o modelo escolhido.

**Corte a** peça riscada no tecido.

**PEÇA 3 - CÓS DA COSTAS** - Risque o molde uma vez no tecido e na entretela

**Vire o** molde risque mais uma vez no tecido e na entretela

**Corte as** duas peças riscadas no tecido e na entretela.

**PEÇA 4 - COSTAS** - **Nota:** ao riscar as peças marque a folga de da abertura, no meio das costas, de acordo com medida dada no tamanho 52. Não esqueça de dar as folgas para as costuras.

**Risque o** molde uma vez no tecido

(copie a lateral de acordo com o modelo escolhido - saia reta ou "lápís").

**Vire o** molde.

**Risque mais** uma vez.

(copie a lateral de acordo com o modelo escolhido - saia reta ou "lápís").

**Corte as duas** peças riscadas no tecido.

## COSTURA

### CHULEIE

**Chuleie as** todas as bordas das peças indicadas no molde.

**Prenda as** entretelas no có

### MONTE O CÓS DA FRENTE

**Junte a** borda inferior (borda não chuleada) do có da frente com a peça da frente.

**Coincida os** meios da frente e os n<sup>os</sup> de montagens.

### FECHE AS PENCES DAS COSTAS

### MONTE O CÓS DAS COSTAS

**Junte as** bordas inferiores (bordas não chuleadas) do có com as peças das costas.

**Coincida os** meios das costas e os n<sup>os</sup> de montagens.

### JUNTE AS PEÇAS DAS COSTAS

**Junte as** peças das costas com uma costura.

**Comece a** costura a 2cm da farpa da marcação da abertura para a montagem do zíper e termine no início da abertura.

### MONTE O ZÍPER

**Monte o** zíper invisível, abertura superior do meio das costas, a partir do início da costura de união das peças e termine na borda vincada do có

### JUNTE FRENTE E COSTAS

**Junte as** peças das costas com a peça da frente com uma costura pelas laterais.

**Comece a** costura na borda chuleada do có e termine na borda inferior.

**Termine a** montagem do có arrematando a montagem do zíper, no meio das costas

### FINALIZE.

**Para finalizar** faça a abertura no meio das costas e a bainha

**DÚVIDAS** sobre como fechar uma pence, sobre a montagem do có, sobre a montagem do zíper, abertura do meio das costas e bainha?

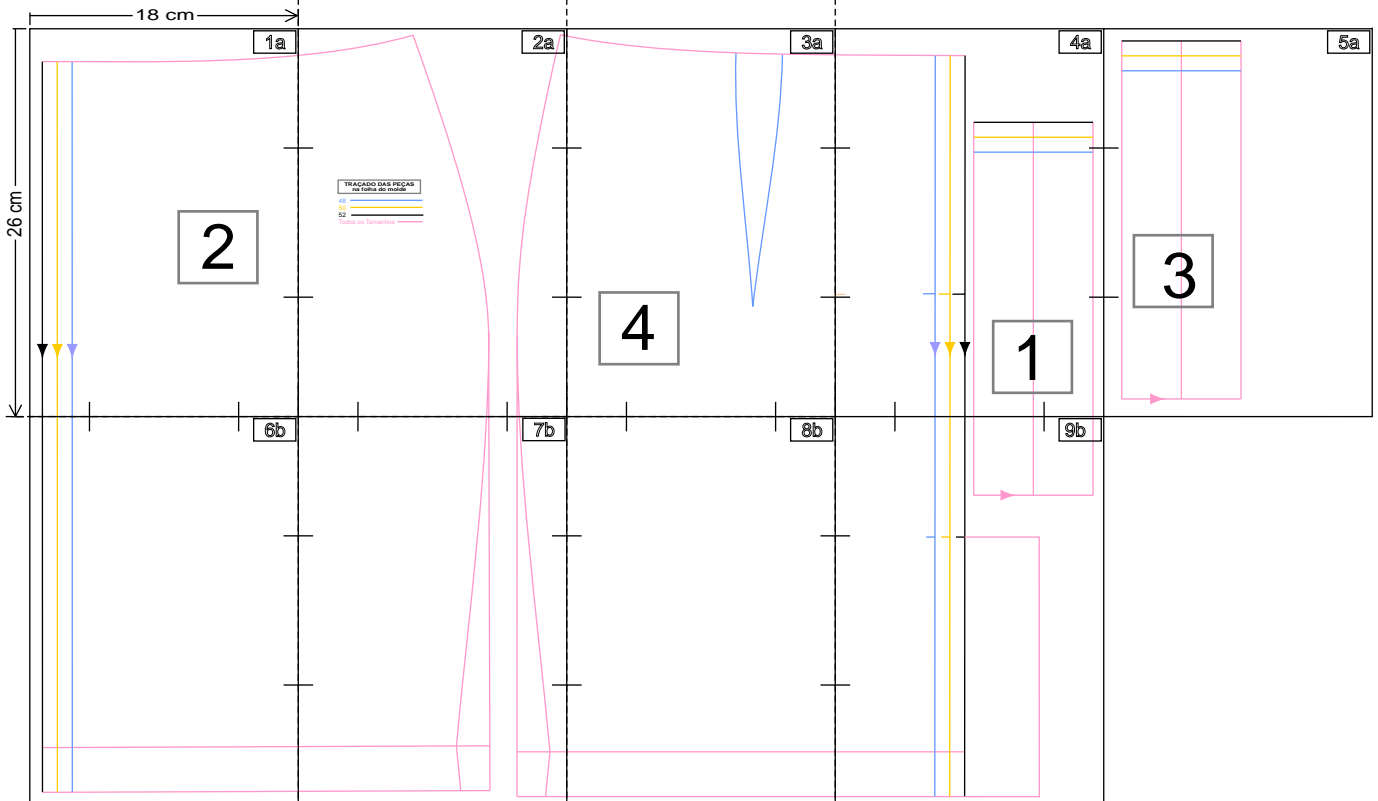
Vá no site, na coluna lateral (à esquerda) procure e clique no link "[Costura Bem Feita](#)". Na Pagina que se abrirá procure e clique no link desejado: "Pence Como fechar com Perfeição Uma", "Cós Com Costuras Laterais e Zíper no Meio das Costas", "Zíper Invisível", "Abertura, Como Arrematar".

# PLANO DO MOLDE ONLINE

MOLDESROBERTOMARQUES.com.br molde: 059 - tamanhos: 48; 50; 52

**PLANO DO MOLDE** (observe este gráfico e veja a ordem em que às partes do seu molde foram coladas e se não esta faltando nada.)

Confira sempre as medidas da área de impressão (18cm de largura por 26cm de altura). Qualquer dúvida consulte, no portal, "Como Usar os Molde OnLine".



© 2010 de Moldes de roupas roberto marques ltda. Molde Online. Todos os direitos reservados. Sistema Patentado.

1a

borda superior - cintura - deixar 1 cm de folga para a costura

1 1 1

meio da frente - vire o molde sobre esta linha

meio da frente - vire o molde sobre esta linha

meio da frente - vire o molde sobre esta linha

fio do tecido

fio do tecido

fio do tecido

MOLDES ROBERTO MARQUES  
Molde: 059  
Tams.: 48; 50; 52  
Saia básica, Retã e "Lápis"  
4 peças  
Peça nº: 2

.COM.BR

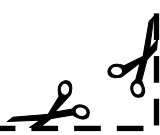
MOLDE  
ONLINE

**FRENTE DA SAIA** - Risque o molde uma vez no tecido (copie a lateral de acordo com o modelo escolhido - saia reta ou "lápis").

**Vire sobre** a linha indicada (meio da frente - o meio da frente do molde tem que ficar sobre a linha do meio da frente, riscada no tecido).

**Risque mais** uma vez. Copie a lateral de acordo com o modelo escolhido.

**Corte a** peça riscada no tecido.



2a

### TRAÇADO DAS PEÇAS na folha do molde

Veja a cor em que foram desenhadas as peças do seu molde, de acordo com o tamanho escolhido.

**CUIDADO:** a casos em que o traçado serve para mais de um tamanho. Quase sempre, para todos os tamanhos.

48 

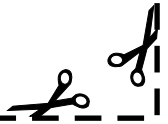
50 

52 

Todos os Tamanhos 

lateral - deixa 1 cm de folga para a costura - chuleie esta borda

lateral - deixa 1 cm de folga para a costura - chuleie esta borda



3a

borda superior - cintura - deixar 1 cm de folga  
para a costura

MOLDES ROBERTO MARQUES  
Molde: 059  
Tams.: 48; 50; 52  
Saia básica, Reta e "Lápis"  
4 peças

Peça nº: 4

MOLDE  
ONLINE

**COSTAS - Nota:** ao riscar as peças marque a folga de da abertura, no meio das costas, de acordo com medida dada no tamanho 52. Não esqueça de dar as folgas para as costuras.

**Risque o** molde uma vez no tecido (copie a lateral de acordo com o modelo escolhido - saia reta ou "lápis").

**Vire o** molde.

**Risque mais** uma vez.

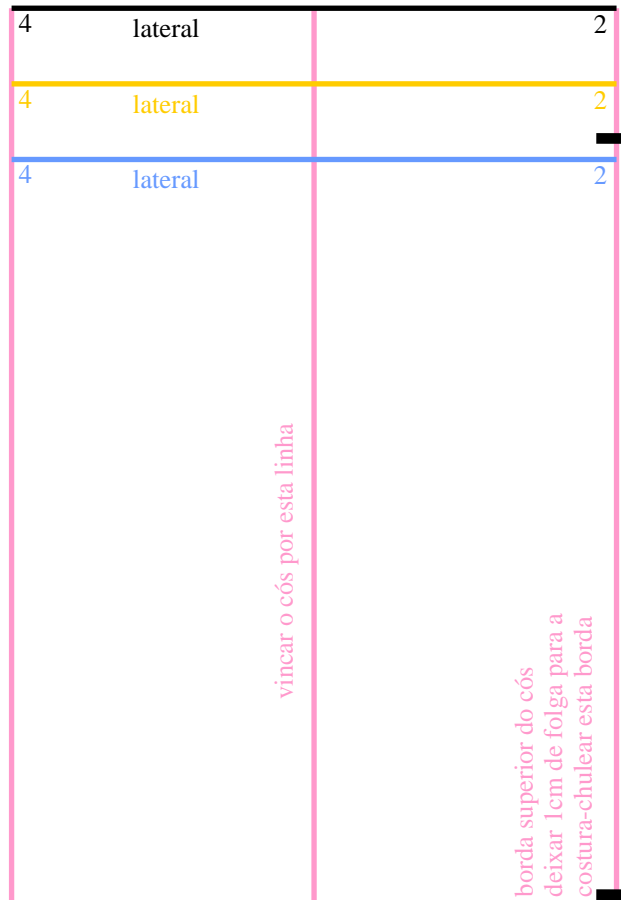
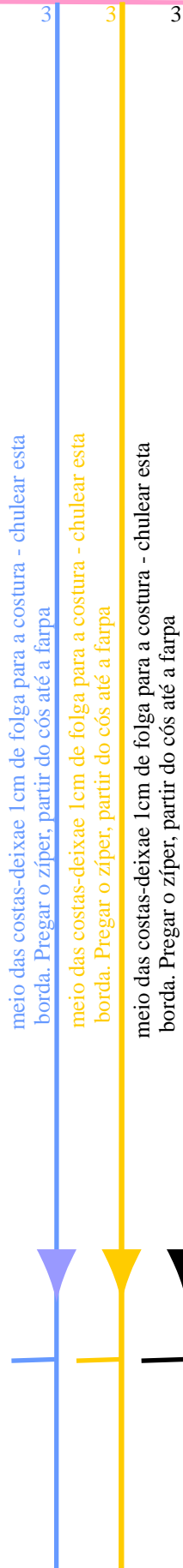
(copie a lateral de acordo com o modelo escolhido - saia reta ou "lápis").

**Corte as duas** peças riscadas no tecido.

copia a lateral da pence - Tams. 48/50/52

copia a lateral da pence - Tams. 48/50/52

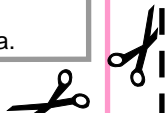
4a



**MOLDES ROBERTO MARQUES** **MOLDE ONLINE**  
Molde: 059 .COM.BR  
Tams.: 48; 50; 52  
Saia básica, Retã e " Lápis"  
4 peças

**Peça nº: 1**

**CÓS DA FRENTE - CÓS DA FRENTE** - Risque o molde uma vez no tecido e na entretela  
**Vire sobre** a linha indicada (meio da frente - o meio da frente do molde tem que ficar sobre a linha do meio da frente, riscada no tecido e na entretela).  
**Risque mais** uma vez.  
**Corte a peça** riscada no tecido e na entretela.



meio das costas - zíper, até a farpa na peça 4 3

meio das costas - zíper, até a farpa na peça 4 3

meio das costas - zíper, até a farpa na peça 4 3

MOLDES ROBERTO MARQUES  
 Molde: 059  
 Tams.: 48; 50; 52  
 Saia básica, Retã e "Lápis"  
 4 peças  
 Peça nº: 3

.COM.BR

MOLDE  
 ONLINE

**CÓS DA COSTAS** -Risque o molde uma vez no tecido e na entretela

**Vire o** molde risque mais uma vez no tecido e na entretela

**Corte as** duas peças riscadas no tecido e na entretela.

borda superior do cós  
 deixar 1cm de folga para a costura-

vincar o cós por esta linha

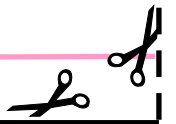
borda superior do cós  
 deixar 1cm de folga para a costura-chulear esta borda

4 lateral fio do tecido dos tams. 48/50/52

2



6b



7b

vincar a bainha por esta linha

borda inferior- deixe 1cm da folga nesta borda - chuleie e-a borda

*copie a lateral da saia "lápis", por esta linha. deixe 1 cm de folga nesta borda. chuleie a borda*

*copie a lateral da saia reta, por esta linha. deixe 1 cm de folga nesta borda. chuleie a borda*

*copie a lateral da saia reta, por esta linha. deixe 1 cm de folga nesta borda. chuleie a borda*

*copie a lateral da saia "lápis", por esta linha. deixe 1 cm de folga nesta borda. chuleie a borda*



8b

vincar a bainha por esta linha

borda inferior- deixe 1cm da folga nesta borda - chuleie e-a borda



abertura da farpa a borda inferior

meio das costas - costuras da farpa até a farpa da abertura- fio do tecido

abertura da farpa a borda inferior

meio das costas - costuras da farpa até a farpa da abertura- fio do tecido

abertura da farpa a borda inferior

meio das costas - costuras da farpa até a farpa da abertura- fio do tecido

borda do trecho da abertura deixar 1 cm de folga.  
Chulear esta borda

borda do trecho da abertura deixar 1 cm de folga. Chulear esta borda

borda superior do cós  
deixar 1cm de folga para a costura-

meio da frente - - vire o molde sobre esta linha  
fio do tecido dos tams. 48/50/52

vincar o cós por esta linha

1

9b